



彰源企業股份有限公司
FROCH ENTERPRISE CO., LTD.

2024 
永續報告書
Sustainability Report

彰源企業股份有限公司

目錄

董事長的話	1
關於本報告書	3
利害關係人議合	5
一、誠信治理	15
1.1 關於彰源	15
1.2 公司治理	21
1.3 經營績效	31
1.4 客戶關係	33
1.5 法規遵循	34
1.6 資訊保護	35
1.7 風險管理	37
1.8 內部稽核	39
1.9 產業準則	39
二、永續環境	40
2.1 能源管理	40
2.2 水與放流水	43
2.3 廢污水和廢棄物管理	46
2.4 排放	52
三、社會關懷	53
3.1 勞雇關係	53
3.2 職場健康與安全	58
3.3 訓練與教育	62
3.4 社會參與	64
附錄一：GRI 內容索引	66
附錄二：SDGS (永續發展目標)	75
附錄三：氣候專章	76
附錄四：公司治理之永續指標	79

董事長的話

本公司主要從事不銹鋼管及不銹鋼捲板專業製造與銷售，113 年度不銹鋼管銷售重量為 76,638 噸，較前一年度成長 6%，113 年度不銹鋼捲板銷售重量為 30,087 噸，與前一年度相較增加 7%；在內外銷比重方面，內銷佔 56%、外銷佔 44%，外銷以美洲、歐洲及亞洲為主；在銷售方面長期耕耘，分散市場、分散客戶，降低風險。

113 年鎳價介於每噸 15,000~18,000 美元，期間曾受鎳礦產區暴動影響攀升至每噸 21,000 美元，隨後高點反轉至每噸 16,000 美元，平盤持穩至每噸 15,500 美元。全球整體市場仍為疲弱，唯價格雖有波動但相對平穩。綜觀上述，113 年度與 112 年度相較，113 年度鎳價整體低於 112 年度，營業收入受價格跌幅量大於銷售量增加的幅度減少 2.35%。毛利率亦從 112 年度的 7% 增長至 113 年度的 11%。

另外在面對減少溫室氣體排放量及減緩全球暖化速度方面，已是當代刻不容緩的議題。彰源公司深刻體會全球暖化及極端氣候危機，對企業永續發展之影響。

彰源公司已於 2015 年 12 月 17 日成立 ESG 委員會並於委員會之下設立各功能小組分別為：公司治理組（經營治理、產品責任）、環境永續組（節能減排、環安衛生管理）及社會關懷組分層負責。本公司為因應未來國內法規要求二氧化碳交易及企業碳資源管理預作準備，因此本公司逐年進行耗能設備的汰換，並以工程控制及行政管理兩大原則來逐年進行節能減碳措施，透過節電、減廢、提高能源使用率及資源回收再利用方式降低減少能源耗用。

本公司因應政府綠色能源政策，已於元山廠、元富廠及一廠規劃且設置太陽能光電設備進行發電，元山廠的建置容量為 1,995.84 瓩，元富廠的建置容量為 1,920 瓩，一廠的建置容量為 1,816 瓩，後續視營運狀況再於其他廠調整規劃建置太陽能發電設備。並以掌握本公司溫室氣體排放密集度，分別以範疇一：直接溫室氣體排放，包括原料、產品所產生之溫室氣體排放；範疇二：能源間接溫室氣體排放，包括外購電力、外購其他化石燃料衍生能源產生之溫室氣體排放，範疇三：其他來源而產生的溫室氣體排放量，與各廠的生產量，計算與掌握溫室的密集度，以作為節能改善的參考。除此之外本公司了解到氣候變遷，造成水資源減少，進行節約用水是全球當前必須共同面對的議題，故本公司進行冷卻水循環再利用；洗滌塔用水循環使用之方式，透過調整水資源的管理方式，推動節約用水及回收再生利用等策略，有效緩解水資源短缺之衝擊。

本公司對企業社會責任與節能、減碳、綠化、資源再循環等環境保護方面積極的推動及奉獻，故設定「2025 年減排 5%、2030 年減排 20%、2050 年達成碳中和」之短中長期減碳目標。本公司 2024 年總節電量達 268,207 度，在減廢方面，廢水（含製程）回收率為 6.43%，廢棄物總量較前一年下降 1.1%，廢棄物再利用率已達 61% 以上。

本公司為不銹鋼材料專業製造企業，自建廠以來，即朝向永續經營發展為目標，面對全球暖化環境變遷，致力追求環境共融永續發展，在製程中對於環境危害物質做有效管制與控制，以避免污染環境。

人才更是彰源最珍惜的資產。隨著時代變遷，科技日新月異，透過專業職能訓練，提升

實務經驗，鼓勵同仁跨領域學習，在充滿挑戰的環境下，激發自己的潛力和才華。同時，我們致力打造友善職場環境提升員工幸福感，定期舉辦健康諮詢課程，照顧員工身心健康；重視外籍同仁休閒育樂，尊重多元文化及信仰。在社會參與，為社會發展善盡一己之力義不容辭。我們也重視弱勢家庭兒童及少年生活扶助，借助世界展望會協助沿海鄉鎮弱勢家庭兒童及少年給予生活扶助；另外支持庇護工廠及身心障礙團體生產產品之採買，希望透過幫助他人創造美好的將來，實實在在地為改善他們的生活出一分力。



董事長：張炳耀

關於本報告書

彰源企業股份有限公司(下稱彰源)為追求企業永續經營並提升資訊透明度，發行 2024 年永續報告書(下稱本報告書)。我們透過發行本報告書向利害關係人說明，在永續經營的目標下，公司持續在建構誠信治理、落實環保與職業安全措施、強化公司競爭力以及提升員工待遇等面向所作的措施及績效，彰源期盼利害關係人能持續關注我們，並給予寶貴建議，讓公司在落實企業社會責任與永續經營的道路上向前大步邁進。

報告揭露期間與範圍

本報告書資料揭露期間為 2024 年，另外為考量揭露資料的完整性，如有部分內容跨及不同年度之營運活動，將另行在本報告書內文中說明。

本報告書資料揭露範圍以彰源之臺灣地區營運據點為主，公司個體財報揭露數據，以新台幣為計算單位，相關統計數字以國際通用標準指標為計算基礎。相關統計數字以國際通用標準指標為計算基礎。另外環保及員工等數據則由權責部門自行統計彙整，並經部門主管確認。

撰寫依據及查證

本報告書撰寫架構係依據全球永續性報告協會(Global Reporting Initiative, 下稱GRI)發布之永續性報導準則2021年版(GRI Standards 2021, GRI準則2021年)之撰寫，同時符合「上市公司編製與申報永續報告書作業辦法」之要求，並於本報告書附錄提供GRI準則內容索引供利害關係人參照。

彰源之臺灣地區營運據點通過下列之系統驗證：

管理系統	外部稽核單位
ISO 9001 品質管理系統	TUV 台灣德國萊因技術監護顧問股份有限公司
ISO 14001: 2015 環境管理系統	LRQA 英商勞氏檢驗股份有限公司台灣分公司





發行頻率

這是彰源發布 ESG 永續報告書，為提升報告書資訊揭露的透明度及易取得性，完整報告書之電子檔可於彰源官網下載。

彰源官網：<http://www.froch.com.tw>

報告書資訊揭露期間：2024 年 1 月 1 日 ~ 12 月 31 日。

報告書發布頻率：每年一次。

前一本報告書（2023 版）所提供之任何資訊無進行重編

本次發布日期：2025 年 8 月。

下次發布日期：2026 年 6 月。

外部驗證單位：2024 年無作確信。

意見回饋

關於本報告書內容如果您有任何指教或建議，歡迎與我們聯絡。

彰源企業股份有限公司 企業永續發展委員會（ESG 委員會）

地址：640404 雲林縣斗六市工業路 122 號

e-mail: esg@froch.com

利害關係人議合

利害關係人議合流程



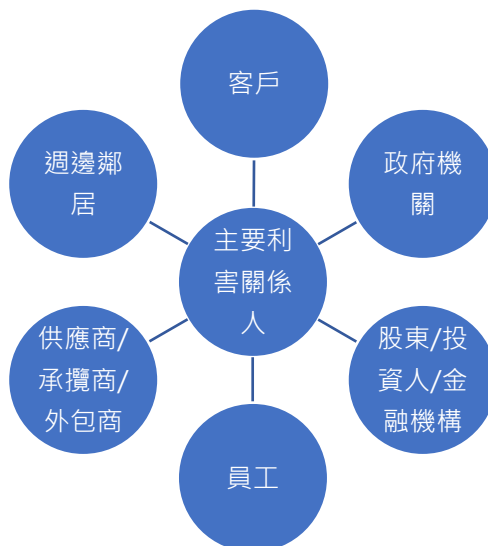
重大主題鑑別流程



確認主要利害關係人



首先利害關係人為影響公司或受公司影響的群體，由各部門初步篩選例行往來所接觸的利害關係人類型，根據各別利害關係人與公司的互動頻率、影響程度與重要性，經由內部會議討論並參考同業情形，最終得出6類主要利害關係人，包含政府機關、股東/投資人/金融機構、客戶、員工、供應商/承攬商/外包商及週邊鄰居。



主要利害關係人溝通

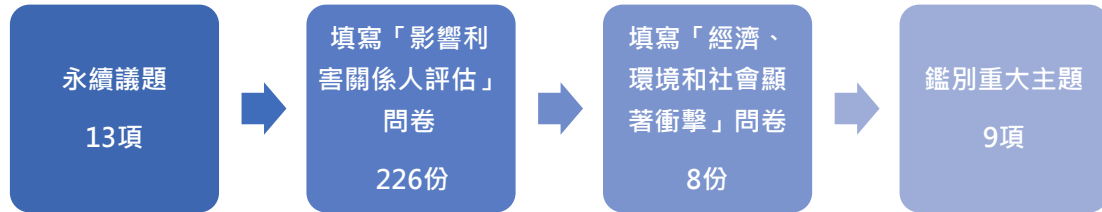
彰源因各部門業務不同，使得各類主要利害關係人對公司關注之議題亦有所差異，彰源透過多元管道與主要利害關係人持續互動，讓主要利害關係人適時瞭解公司營運現況；同時公司亦能掌握主要利害關係人的要求及期待並即時回應。因此公司各部門蒐集主要利害關係人於業務往來過程中對公司提出的關注事項，由部門初步收斂彙整，同時參考 GRI 永續性報導準則 2021 年版與同業永續報告書，歸納出 9 項永續（重大）議題，涵蓋經濟、環境與社會等面向，確保永續議題涵蓋 GRI 準則要求的完整性與包容性。

主要利害關係人	對公司的重要性	關注議題	溝通管道/頻率	溝通實務統計 (預估)	報告書回應章節
政府機關	政府機關監理與查核公司各項法規的遵循實務	<ul style="list-style-type: none"> 廢棄物申報 職業安全 法規遵循 	聯絡管道： 工安室/safety.esg@froch.com 主管機關政策及來文/不定期 環保署網站/每月 電話、e-mail/不定期	1.與各主管機關公文往來 2.電話往返	1.2 公司治理 2.1 能源管理 3.2 職場健康與安全
股東/投資人/ 金融機構	股東為公司的出資者，公司應保障股東權益，並公平對待所有股東，確保股東對公司重大事項享有充分知悉、參與及決定等權利。	<ul style="list-style-type: none"> 經濟績效 公司治理 法規遵循 	聯絡管道： 財務部/esg@froch.com 股東常會/每年 官網投資人專區/不定期 公開資訊觀測站/不定期 電話、e-mail/不定期	1.股東常會出席股數 63% 2.投資人專線受理來電 3.舉辦法說會 1 場	利害關係人議合 1.1 關於彰源 1.2 公司治理 1.3 經營績效 1.5 法規遵循 1.6 資訊保護
客戶	客戶為公司營收的主要來源，公司將產品的品質安全與售後服務視為對客戶的最高承諾，維持客戶對公司的高滿意度將有助於公司持續爭取客戶的認同。	<ul style="list-style-type: none"> 法規遵循 產品責任 客戶關係 	聯絡管道： 行銷處/customer.esg@froch.com 業務拜訪/每月 客戶滿意度調查/每年 電話、e-mail/不定期	1.客戶意見信箱受理 2.客戶服務專線 3.客戶滿意度調查	1.2 公司治理 1.3 經營績效 1.7 風險管理

主要利害關係人	對公司的重要性	關注議題	溝通管道/頻率	溝通實務統計 (預估)	報告書回應章節
員工	員工為公司營運不可或缺之根基，公司承諾提供對員工身心健康且多元發展的職場環境，讓同仁工作時能無後顧之憂。	<ul style="list-style-type: none"> · 環境法規遵循 · 社區投資 	聯絡管道： 管理部/employee.esg@froch.com 社區互動/不定期 申訴管道/不定期	<ol style="list-style-type: none"> 1. 參與在地活動 2. 鄰里基金捐贈 	<ol style="list-style-type: none"> 1.1 關於彰源 1.3 經營績效 3.2 職場健康與安全 3.1 勞雇關係
供應商/承攬商/ 外包商	公司與供應夥伴維繫長期良性互動，我們的產品與服務仰賴眾多供應商穩定地提供原物料、零組件；此外，運用公司在產業的影響力，與供應夥伴一起致力避免污染環境、違反勞動人權之情事發生。	<ul style="list-style-type: none"> · 永續供應鏈 · 節能減碳 	聯絡管道： 採購處/supplier.esg@froch.com 工廠訪視/不定期 供應商會議/不定期 電話、e-mail/不定期	<ol style="list-style-type: none"> 1. 與供應商文件往來 2. 電話往返 	<ol style="list-style-type: none"> 2.3 廢污水和廢棄物管理
週邊鄰居 (鄰里社區)	公司投入相關社區養護工作，與鄰里達敦親睦鄰之效果。	<ul style="list-style-type: none"> · 環境法規遵循 · 社區投資 	聯絡管道： 管理部/employee.esg@froch.com 社區互動/不定期 申訴管道/不定期	<ol style="list-style-type: none"> 1. 參與在地活動 2. 鄰里基金捐贈 	<ol style="list-style-type: none"> 3.4 社會參與

鑑別重大主題

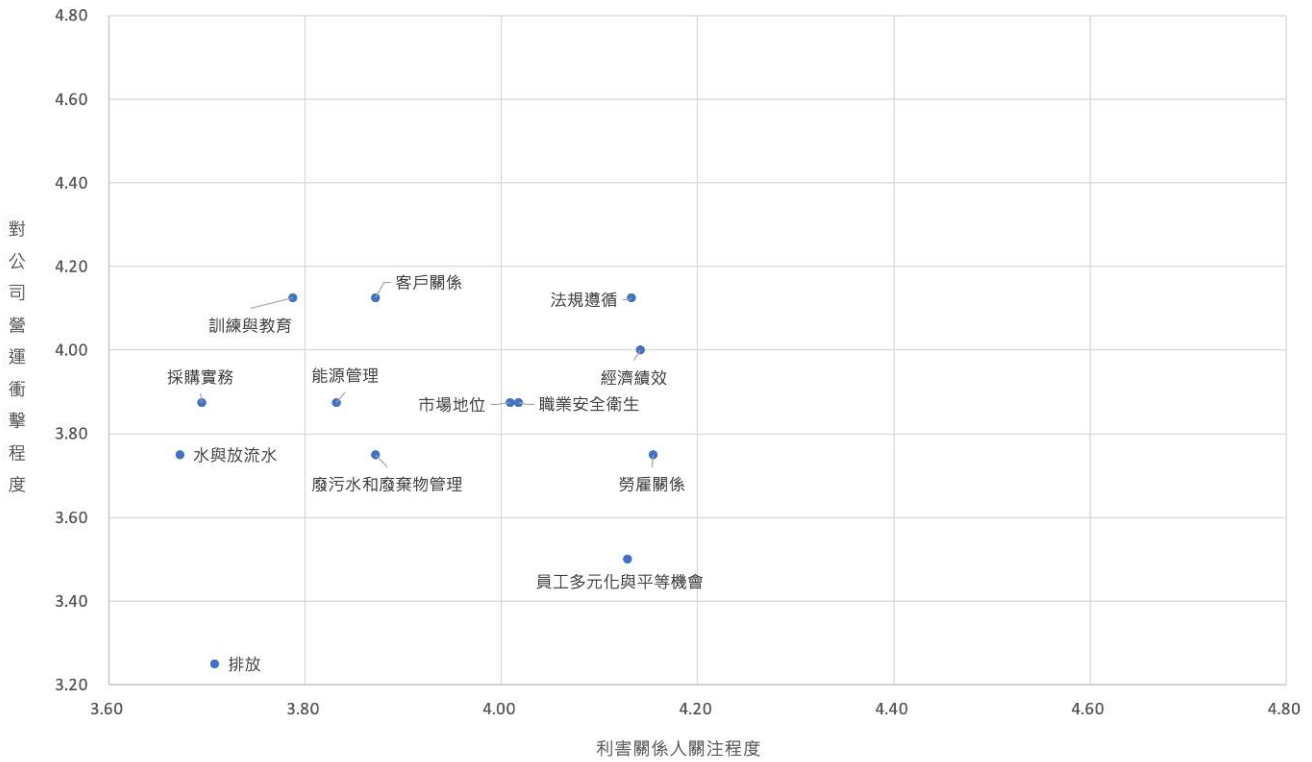
重大主題鑑別流程



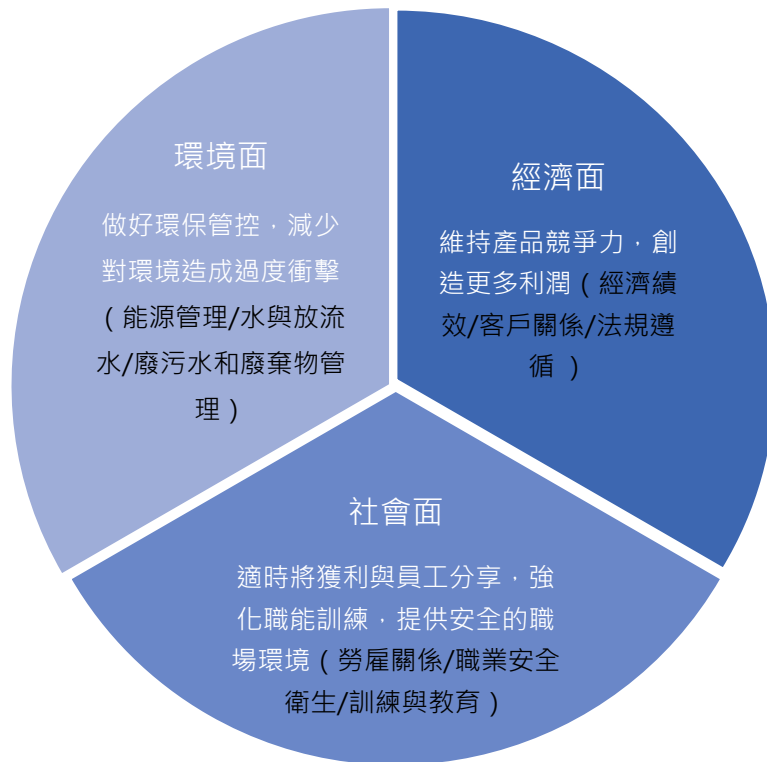
面向	永續議題
經濟面	經濟績效/客戶關係/法規遵循
環境面	能源管理/水與放流水/廢污水和廢棄物管理
社會面	勞雇關係/職業安全衛生/訓練與教育

彰源透過發放線上問卷，請主要利害關係人填寫影響利害關係人評估問卷，調查主要利害關係人最關注彰源哪些永續議題(考量利害關係人問卷發放的因素，最後決定以政府機關、股東/投資人/金融機構、客戶、員工、供應商/承攬商/外包商及週邊鄰居作為問卷調查對象)，共回收 334 份有效問卷，得出主要利害關係人對各項永續議題的關注程度評分；再發放線上問卷予公司內部主管，由主管填寫各項永續議題對以彰源及外部利害關係人產生經濟、環境和社會等衝擊之評分，得出各永續議題對彰源與外部利害關係人造成的衝擊程度評分，再將永續議題的關注程度評分與衝擊程度評分彙整後得出重大主題矩陣圖，再經由內部會議討論，將經濟、環境與社會三個面向各自排名前三~四之永續議題列入當年度的重大主題，同時為兼顧 ESG 報告揭露資訊的均衡性，調整重大主題的範圍，確認當年度彰源應優先揭露的 9 項重大主題，依序為經濟績效/客戶關係/法規遵循/能源管理/水與放流水/廢污水和廢棄物管理/勞雇關係/職業安全衛生/訓練與教育等議題，彰源將在本報告書說明各重大主題的管理方針及相關揭露項目。

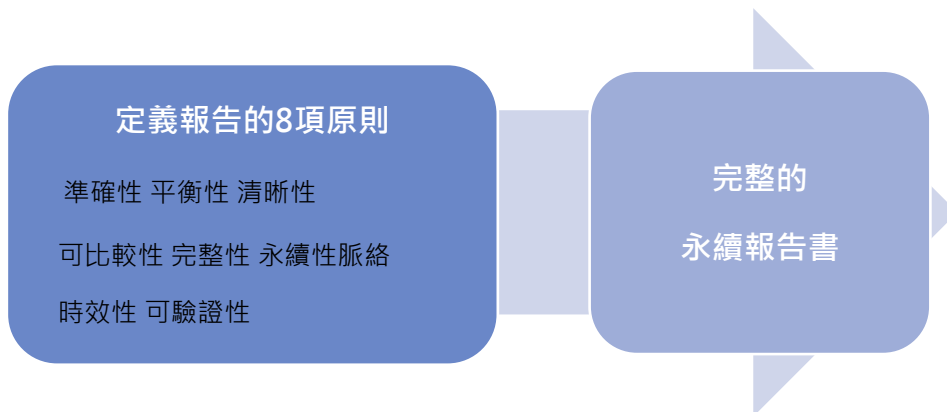
彰源根據 9 項重大主題歸納當年度 ESG 三大主軸，分別為維持產品競爭力，創造更多利潤；適時將獲利與員工分享，強化職能訓練，提供安全的職場環境；做好環保管控，減少對環境造成過度衝擊。最後，為求本報告書內容之完整性，彰源亦額外揭露參與公益活動的成果。



永續議題分類	永續議題
經濟面	經濟績效
經濟面	客戶關係
經濟面	法規遵循
環境面	能源管理
環境面	水與放流水
環境面	廢污水和廢棄物管理
社會面	職業安全衛生
社會面	勞雇關係
社會面	訓練與教育

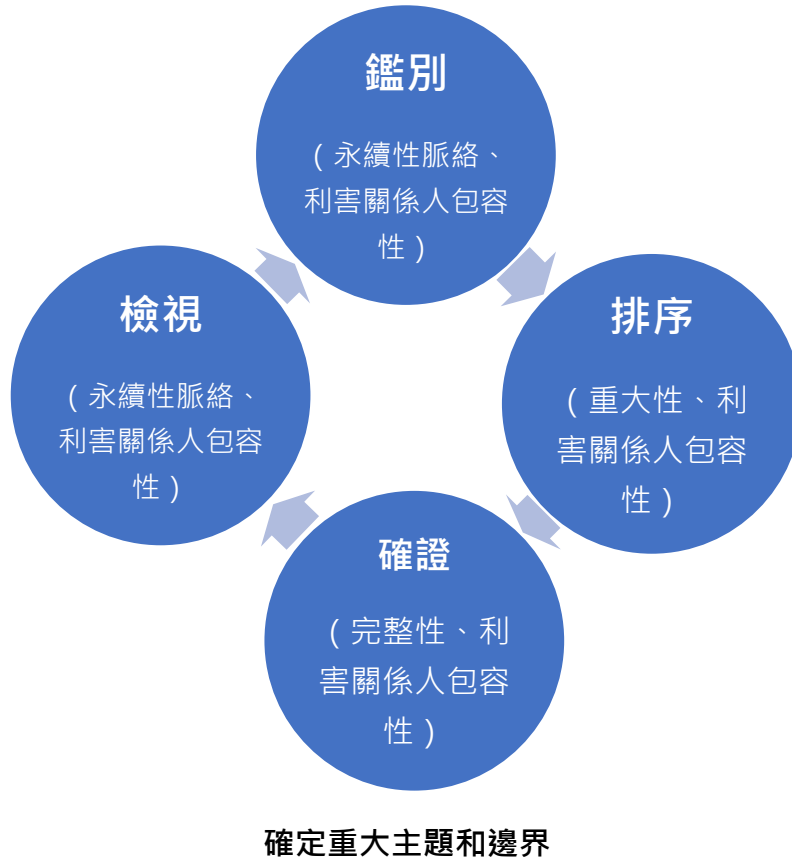


撰寫報告書原則



彰源遵循 GRI 準則的要求，依照定義報告的 8 項原則來編制永續報告書，包括利害關係人：初步鑑定 6 類主要利害關係人；根據準確性：報告之資訊應充分準確及詳盡，供利害關係人評估公司的 ESG 績效；平衡性：報告之資訊反映正、反面績效，讓各界對彰源的整體績效做出合理的評估；清晰性：彰源呈現資訊的方式，可讓使用資訊的利害關係人易於理解和取得；可比較性：彰源以國際慣用的標準來蒐集和揭露相關資訊，同時資訊表達的方式，讓利害關係人能分析公司長期的績效；完整性：本報告書包含之重大主題及其內外部邊界，足以反映彰源在經濟、環境及社會的顯著衝擊範圍；永續性：揭露彰源如何對營運當地、

週邊區域的經濟、環境及社會發展趨勢採取措施來改善或降低衝擊程度；時效性：彰源適時提供公司營運重要資訊讓利害關係人能立即掌握公司狀況，提升公司資訊透明度；可驗證性：彰源所揭露的資訊，乃可供檢視、建立資訊品質及重大性的方式予以蒐集、彙整及揭露。



面向	重大主題	對彰源的重要性	內部邊界	外部邊界					對應 GRI 準則 一般揭露/特定 主題揭露項目	報告書 揭露章節
			公司	股東/投資人 /金融機構	供應商	客戶	當地 社區	政府 機關		
經濟	經濟績效	追求最大利潤是公司持續努力的目標，除了能增強股東、員工及價值鏈對我們的信心，也是邁向永續經營的關鍵。	●	●	●	●			GRI 201：經濟 績效 2016	1.3 經營 績效
經濟	客戶關係	彰源企業秉持著以客為尊之政策，針對前線營業人員在面對客戶時的服務注意要項進行指標考評，佐以每年實施的客戶滿意度調查，視需要隨時召集產銷、研發、管理、後勤等單位就單一客戶服務事項進行研討並由高層坐鎮會議，目標將客戶服務之概念內化到各級人員日常工作心態中，也能將公司內部的標準作業程序做有效果的改良。	●	●	●	●			自訂主題	1.4 客戶 關係
經濟	法規遵循	法規遵循是公司維繫當地政府及社區關係的基石，公司一旦發生違法情事將對財務及企業形象有莫大傷害；合規紀錄也會影響股東及客戶對公司的認同。	●	●	●		●	●	自訂主題	1.5 法規 遵循

面向	重大主題	對彰源的重要性	內部邊界	內部邊界					對應 GRI 準則 一般揭露/特定 主題揭露項目	報告書 揭露章節
			公司	股東/投資人 /金融機構	供應商	客戶	當地 社區	政府 機關		
環境	能源管理	公司秉持『追求卓越、開創未來』的經營理念，除致力於品質管理、環境系統維持、安全衛生推行，另於能源管理方面，以永續能源發展為目標，推行節能減碳之工作善盡企業永續責任，並積極導入高效率之設備、設施、設計、流程，推動源頭設計提升能源使用效率，並在公司內部成立專案小組，針對廠區內可以節約能源之設備與設施作持續改善。	●		●			●	GRI 302：能源 2016	2.1 能源 管理
環境	廢污水和廢棄物管理	本公司所產生之廢棄物並無有害廢棄物，全部皆為一般事業廢棄物，且完全依照法規清除與處理。為善盡企業督導之責將會對各清除、處理廠商作追蹤與訪查，確保所有廢棄物都有做到妥善處理。	●		●			●	GRI 306：廢棄 物 2020	2.3 廢污 水和廢棄 物管理
環境	水與放流水	廠區廢水排放問題動輒造成公司與在地社區的緊繃關係，公司除遵守環保法規外並主動汰換老舊設施，更新廢水處理效率更好的設備，減少對當地環境的衝擊，也善盡自身的企業社會責任。	●		●			●	GRI 303：水與 放流水 2018	2.2 水與 放流水
社會	勞雇關係	提升員工薪資待遇與福利可以讓員工強化對公司的認同感，連帶提高工作效率，讓公司營收與員工個人財富創造雙贏。	●		●			●	GRI 401：勞雇 關係 2016	3.1 勞雇 關係

面向	重大主題	對彰源的重要性	內部邊界	內部邊界					對應 GRI 準則 一般揭露/特定 主題揭露項目	報告書 揭露章節	
			公司	股東/投資人 /金融機構	供應商	客戶	當地 社區	政府 機關			
社會	職業安全衛生	<p>(1) 廠內所有作業條件必須符合法令規定，各項特定職務人員依職責接受訓練及取得所需證照，舉凡工業安全、空汙排放、廢水排放、消防環安等，為全體員工營造一個安全的工作環境。</p> <p>(2) 另辦理緊急應變及消防定期演練，以防止異常狀況發生，並制定緊急應變組織，定期演練使同仁熟悉緊急應變流程與消防演習。</p> <p>(3) 保稅工廠人員證照取得及保稅講座之舉辦，以符合監管海關之要求。讓公司保稅業務得以順利推動。</p>	●		●				●	GRI 403 : 職業安全衛生 2018	3.2 職場健康與安全
社會	訓練與教育	<p>每月擴大週會及廠內月會由各部門輪流擔任內部講師，以及舉辦讀書會、工業管理班、基礎幹部管理班、進階幹部管理班、業務行銷講座等，內容包含資安防護、環保節能、人員帶領、工作管理、健康管理、靜思語錄、財務管理、銷售技巧及工業安全防護等通識訓練，提供專業技能外多元的課程內容，讓所屬員工同仁自我學習再成長。</p>	●	●						GRI 404 : 訓練與教育 2016	3.3 訓練與教育

一、誠信治理（經濟）

1.1 關於彰源

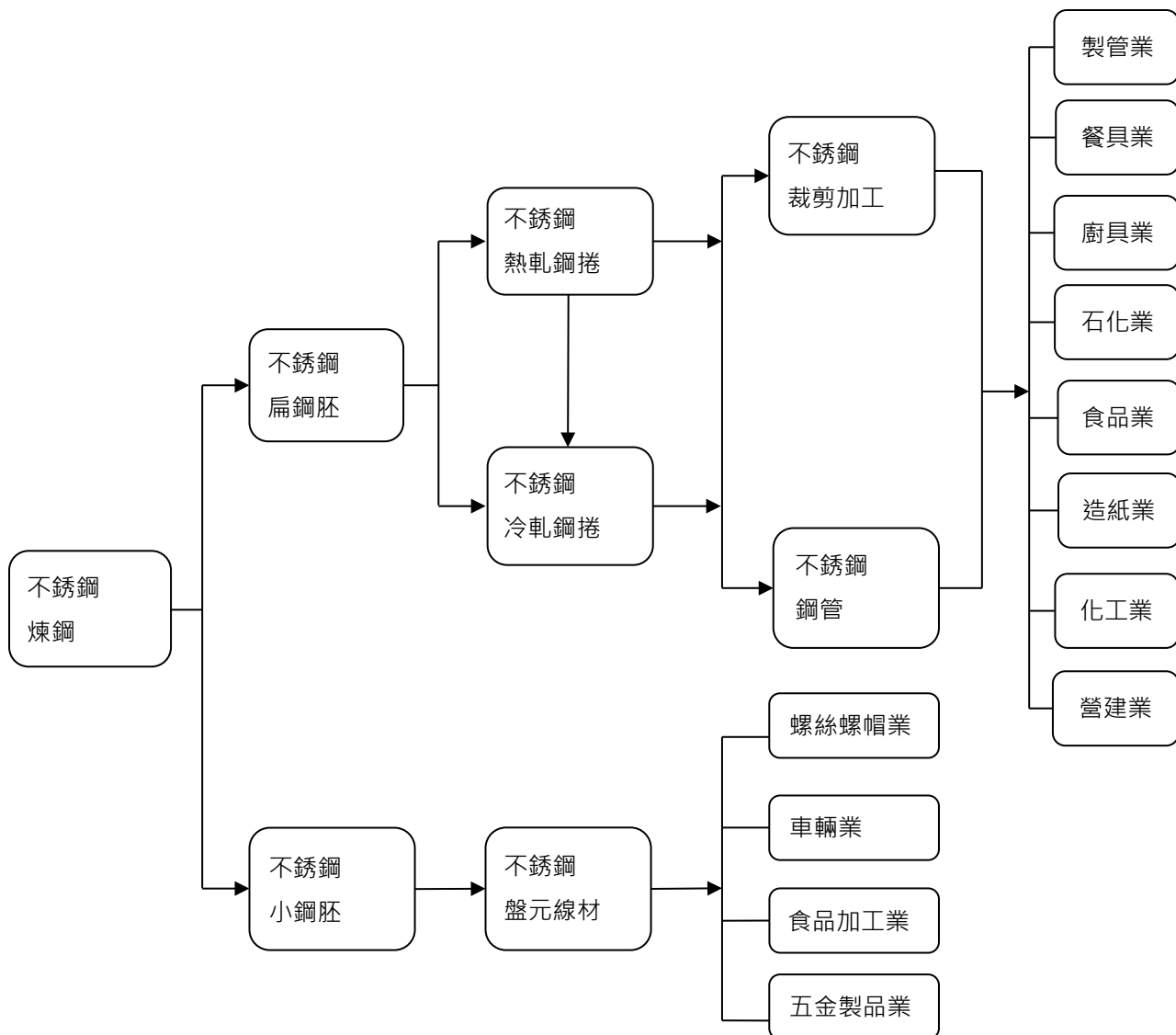
1.1.1 組織概況

公司名稱	彰源企業股份有限公司
總部位置	640404 雲林縣斗六市工業路 122 號
股權結構佔比	本國法人及個人 96.82% 僑外法人及個人 3.18%
資本額 (單位：新台幣仟元)	2,805,260 新台幣仟元
各區營運據點	640404 雲林縣斗六市工業路 122 號

1.1.2 組織活動、價值鏈

所處行業	鋼鐵業
主要產品/服務	不銹鋼管/不銹鋼板捲
提供產品的數量 (單位：噸、片)	不銹鋼管及鋼捲板 106,725 噸
當年度營收 (單位：新台幣仟元)	9,042,232 新台幣仟元
各區營收比重	亞洲：72%。 美洲：10%。 歐洲：10%。 其他：8%。

價值鏈的上中下游圖



額外揭露

供應商 ESG 稽核			
項目	2022 年	2023 年	2024 年
供應商家數	8	7	7
供應商 ESG 自評家數	1	1	1
供應商 ESG 實地稽核家數	0	0	0
整體供應商 ESG 稽核率	0%	0%	0%

1.1.3 彰源關係企業

主要以彰源企業股份有限公司為主體，其關係企業有大連金屬工業股份有限公司及伸鉅大金屬工業股份有限公司。

1.1.4 參與外部組織

外部協會名稱	參與身份
鋼鐵工業同業公會	會員
中華民國電機技師公會	會員
台灣水管工程工業同業公會	會員
台灣區鑿井工程工業同業公會	會員
雲林縣工業會	會員
雲林縣工商發展投資策進會	會員
雲林縣斗六工業區廠商協進會	會員
財團法人台灣閱讀文化基金會	會員
雲林縣警察之友會	會員
雲林縣勞資關係協會	會員
雲林縣義消總隊顧問團	會員
雲林縣榮譽觀護人協進會	會員
雲林縣志願服務警察志工協會	會員

●歷年獲獎榮耀

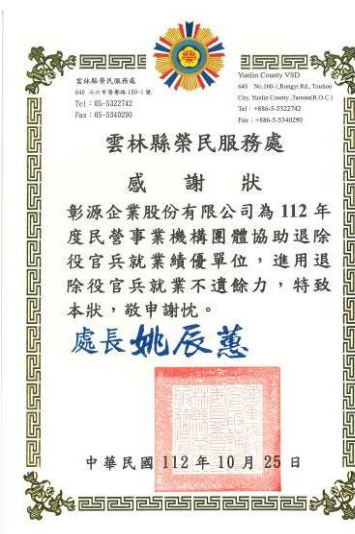
1.1.5 公司近年任何獲獎紀錄

2022 年：

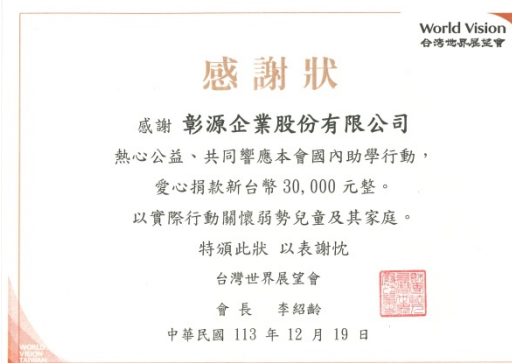
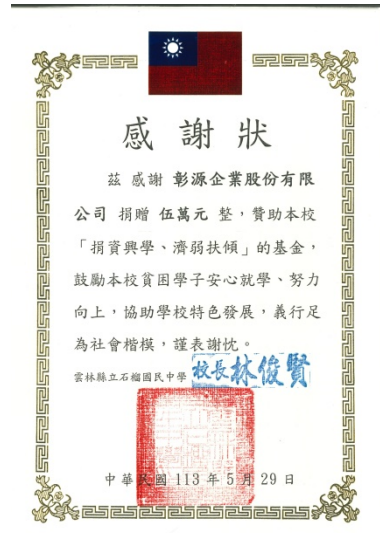
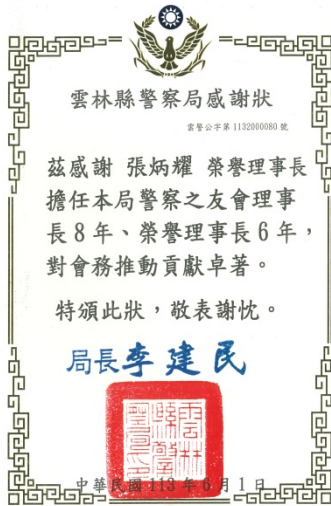
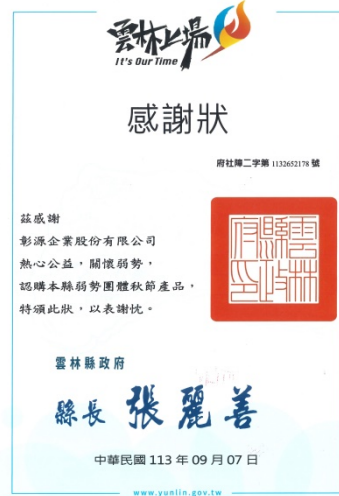
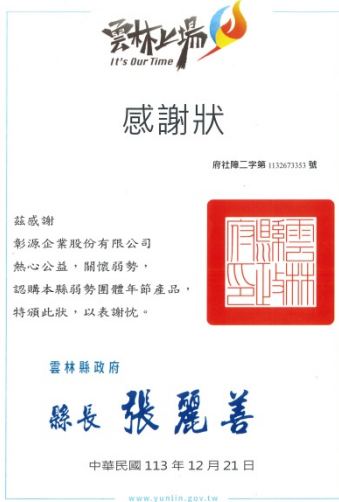


2023 年：





2024 年：



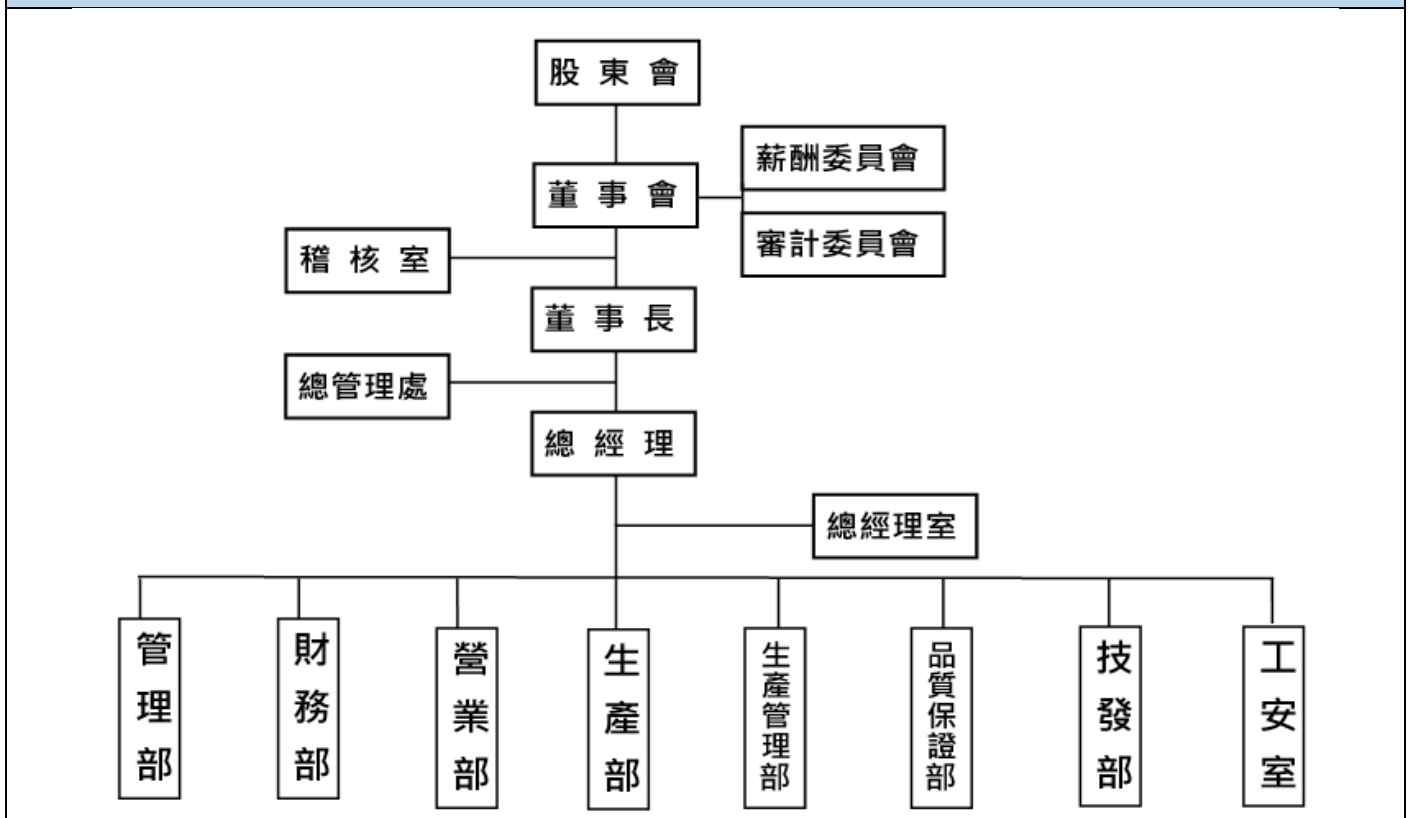
1.2 公司治理

●治理結構

公司重要沿革	
民國 73 年：	雲林縣斗六市工業區購置工廠建地 32,572 平方公尺，資本總額為新台幣 420 萬元。
民國 74 年：	第一期廠房工程完成，並向日本購買電焊鋼管熔接及電離子熔接設備。
民國 75 年：	本公司董事長張炳耀先生榮獲中華民國第九屆青年創業楷模
民國 76 年：	第二期廠房工程及檢驗室工程完成，新購 30 公噸萬能材料拉力試驗機、硬度計、水壓試驗機、化學成份分析儀等檢驗設備，並成立品質管制委員會。
民國 77 年：	第三期倉庫廠房工程完成。 榮獲經濟部商品檢驗局核定為甲種品管工廠並取得配管用不銹鋼管之正字標記。 經中央標準局核定取得不銹鋼等邊角鋼、鍋爐熱交換器用不銹鋼管、衛生鋼管等字標記。
民國 79 年：	新辦公大樓落成啟用。 第四期廠房工程完成並進行流程改善，增購新機器設備。 整廠輸出至馬來西亞，跨出國際合作的第一步。
民國 80 年：	進行生產機械之汰舊換新，以提高生產效率。 經證管會核准為公開發行公司。 交通銀行參與本公司投資，並辦理現金增資 102,000 仟元，使資本總額達新台幣 300,000 仟元。
民國 82 年：	經濟部標準檢驗局評鑑通過 ISO-9001 品質系統合格廠商
民國 84 年：	辦理盈餘轉增資 75,000 仟元，增資後資本總額為 375,000 仟元。 斗六二廠第一、二期廠房擴建完成。
民國 85 年：	經濟部標準檢驗局評鑑通過為 ISO-9001/CNS12681 品質系統認可登錄廠商。 辦理盈餘轉增資 93,750 仟元，增資後資本總額為 468,750 仟元。
民國 86 年：	辦理盈餘轉增資 46,875 仟元，增資後資本總額 515,625 仟元 開始規劃員林廠廠房興建工程。
民國 87 年：	生管課改組為生管部，將組織擴充為六部二室。 進行員林廠第一期廠房興建工程。 辦理盈餘轉增資 51,562 仟元，使增資後資本總額達 567,187 仟元。 本公司股票掛牌上市。
民國 88 年：	公司組織擴充為八部二室。 辦理盈餘轉增資 85,079 仟元，使增資後資本總額達 652,266 仟元。 經英商勞氏檢驗評鑑通過 ISO-14001 環境管理合格廠商
民國 89 年：	辦理盈餘轉增資 78,272 仟元，使增資後資本總額達 730,537 仟元。 投資大陸成立彰源金屬工業(蘇州)有限公司。
民國 90 年：	辦理盈餘轉增資 73,054 仟元，使增資後資本總額達 803,591 仟元。 本公司實驗室經中華民國實驗室認證體系(CNLA)評鑑，通過本公司品保實驗室為合格國家實驗室。
民國 92 年：	辦理盈餘轉增資 40,179 仟元，使增資後實收資本總額達 843,770 仟元。 投資大陸成立無錫彰源鋼鐵有限公司。
民國 93 年：	發行國內第一次無擔保轉換公司債，發行總額為 1,000,000 仟元。

	辦理盈餘轉增資 126,566 仟元，使增資後資本總額達 970,337 仟元。
民國 93 年：	公司債轉換普通股增加 439,209 仟元，資本總額達 1,409,546 仟元。
民國 94 年：	公司債轉換普通股增加 122,584 仟元，資本總額達 1,532,130 仟元。
	辦理盈餘轉增資 275,783 仟元，增資後資本總額達 1,807,913 仟元。
民國 95 年：	辦理盈餘轉增資 90,396 仟元，使增資後資本總額為 1,898,309 仟元。
民國 96 年：	辦理盈餘轉增資 474,577 仟元，使增資後資本總額為 2,372,886 仟元。
民國 97 年：	辦理盈餘轉增資 355,933 仟元，使增資後資本總額為 2,728,819 仟元。
民國 98 年：	經 JQA 認證通過取得 JIS G3459 配管用不銹鋼管之 JIS MARK。
	經濟部標準檢驗局核定並取得『CNS13517 G3259 配管用銲接大口徑不銹鋼鋼管』之正字標記。
民國 99 年：	本公司品保實驗室經全國認證基金會評鑑，通過本公司實驗室為(TAF)ISO-17025 合格。
民國 100 年：	本公司大陸無錫廠為重要子公司。
民國 102 年：	本公司大陸蘇州廠為重要子公司。
民國 103 年：	投資大陸成立無錫彰源不銹鋼有限公司。
民國 104 年：	辦理盈餘轉增資 136,441 仟元，使增資後資本總額為 2,865,260 仟元。
民國 107 年：	元富廠廠房興建。
民國 108 年：	本公司大陸無錫彰源不銹鋼成為重要子公司。
民國 109 年：	辦理庫藏股減資 60,000 仟元，使減資後資本總額達 2,805,260 仟元。
民國 112 年：	投資摩洛哥成立彰源摩洛哥公司。

公司組織圖



各主要部門所營業務：

部門別	主要職掌業務
總管理處	綜理總公司及子公司之制度規章、財務規劃、人力資源規劃、市場行銷、資訊及電腦系統管理等。
總經理室	負責全公司制度規章、專案規劃、電腦化之推動、電腦程式維護、電腦檔案資料管理。
稽核處	負責各單位各項業務之稽核及作業改善之推動。
管理部	負責辦理人事、法務、警衛、營繕、總務工作及物料採購業務。
營業部	負責辦理國內外銷售業務、客戶之額度控制、徵信調查及市場分析等。
生產部	負責公司不銹鋼管及不銹鋼捲板產品之製造等業務。
財務處	負責辦理預算之建立、會計業務、資金調度及控制、出納、財產管理及稅務、股務處理等。
生管管理部	負責生產排程、產銷安排及原料採購等業務。
品質保證部	負責產品品質管理及品質系統維護。
技發處	負責產品開發、設備改善、機器設備採購及專案技術有關之研發業務。
工安室	負責勞工安全衛生管理及強化職場健康。

1.2.1 董事會

董事會及各委員會的提名與遴選流程	目前公司尚未制定選任辦法，唯採用候選人提名制，針對相關被提名人進行訪談。
董事提名多元性、獨立性的說明	董事未兼任員工身分者，多數為金融、稅務及法務等領域，對於公司之經營概況皆有不同觀點涉獵。

董事會出席率

職稱	姓名	實際出席率 (%)	兼任其他公司 董事的家數	具備產業、ESG 相關背景/經驗	持有競爭同業、 供應商、客戶的股份
董事長	張炳耀	100	0	產業/公司治理	X
副董事長	張鑫達	86	0	產業/公司治理	X
董事	楊霏基	100	0	產業	X
董事	李濬騏	100	0	產業	X
董事	阮清陽	100	0	法律	X
獨立董事	溫順德	100	0	稅務/公司治理	X
獨立董事	李應芳	100	0	稅務/公司治理	X
獨立董事	王叔福	100	0	稅務/公司治理	X
獨立董事	陳惠桂	100	0	財務/公司治理	X

1.2.2 董事會績效評估

董事會績效評估			
自評 (問卷)	2022 年	2023 年	2024 年
董事會	100	100	100
審計委員會	100	100	100
薪酬委員會	99	100	100
外評	2022 年	2023 年	2024 年
董事會	給予建議並未評分	-	-
審計委員會	給予建議並未評分	-	-
薪酬委員會	給予建議並未評分	-	-

註 1：本公司 2022 年委請台灣投資人關係協會執行 2021/12 月-2022/11 月董事會績效外部評估，依據董事會議事錄、內部現行政策、其他輔助文件及公開資訊，並結合董事會自評問券與線上訪評，給予公司結論及建議。

註 2：總分為 100 分，5 個間距 (1-5 分)，1 分為 20 分方式，例如：打 4.5 分即為 90 分。

1.2.3 董事會之相關議題

揭露董事會討論特定議題如涉及個別董事利益衝突時，應說明及迴避的流程。	董事於會議事項有自身利害關係，應說明重要內容並且迴避表決。
董事長若兼任總經理，請說明如此安排的原因	不銹鋼係屬成熟產業，原料之採購及公司各方面之營運，董事長兼任總經理時，能使董事會有更全面性的掌握，且更為扁平化之組織使得公司需快速決策上更有應變力。

承上，董事長兼任總經理，公司如何做到利益迴避？	因利害關係利益迴避不得參與討論及表決，推派獨立董事及餘出席董事討論並決定是否通過。
說明與董事會溝通關鍵重大事件的流程	本年度無關鍵重大事件發生。
當年度溝通關鍵重大事件的性質和總數	無。
說明公司識別申訴的方法，包括是否建立申訴管道 (註：1. 申訴機制使利害關係人得以提出公司對他們產生的潛在與實際負面衝擊之疑慮與尋求補救的管道；2. 吹哨機制讓利害關係人能夠對於公司營運或商業關係的錯誤行為或違規提出疑慮，無論該個人有無受到影響)	目前公司網站已設置利害關係人專區，相關溝通管道： 投資者關係：張副董事長 investor.esg@froch.com 客戶：行銷處 customer.esg@froch.com 供應商：採購處 supplier.esg@froch.com 員工：人資處 employee.esg@froch.com 各關係人之關心議題皆有專人負責回覆。 2024 年度無利害關係人反應議題。
說明公司為補救已造成之負面衝擊的程序	本年度無負面衝擊之補助救程序。
說明利害關係人如何參與此機制的設計、審查、操作和改進	成立調查委員會，將利害關係人(供應商/受害民眾/消費者代表)意見納入。
說明組織如何追蹤申訴機制和補救措施的有效性，含利害關係人回饋的意見	本年度無該情事發生。
董事會或總經理在擬定、核准公司經營方針、ESG 策略的角色	董事長需核准企業經營方針，並追蹤後續執行進度，並持續納入新興議題檢視 ESG 議題之行動方案及執行情形。
公司進行盡職調查的過程中，董事會的角色？	董事會參與的角色：於營運及其既有商業關係價值鏈之現有或潛在的不利衝擊，採取適當措施，預防及減緩潛在的不利衝擊，並消弭現有不利衝擊或縮小其影響範圍。並請相關供應商管理人員不定期進行匯報，盡職調查政策之有效性。

●進修 ESG

全體董事會進修總時數	54 小時
董事 ESG 相關課程比重 (註)	50.00% 本公司全體董事已於 2024 年 9 月 27 日，參加由 TIRI 社團法人台灣投資人關係協會，所舉辦之 2023 年新版公司治理暨董事會績效評鑑實務解析及董監事的法律責任及對應之風險與防範。

註：(ESG 課程相關的總時數/董事訓練總時數) × 100%

公司為董事投保責任保險。	USD 5,000,000
任命主管擔任公司治理主管，公司治理主管工作執掌及當年度成果(如強化公司治理評鑑項目、進修與公司治理相關課程達時數)	2024/07/03 臺灣證券交易所及國泰金控暨各子公司-2024國泰永續金融暨氣候變遷高峰論壇：6 小時 2024/09/30 財團法人中華民國證券暨期貨市場發展基金會 2024 年防範內線交易宣導會：3 小時 2024/11/19 財團法人中華民國證券暨期貨市場發展基金會 2024 年永續發展委員會暨永續長座談會：3 小時 2024年公司治理主管進修時數 持續進修：每年應進修 12 小時，已進修完成。
公司治理評鑑上市公司組/上櫃公司組評比為那種區間。	評比為 81% ~ 100% 區間

●董事會成員多元化指標

多元化統計/年度			2022 年		2023 年		2024 年	
			人數	百分比	人數	百分比	人數	百分比
董事	性別	男	8	89%	8	89%	8	89%
		女	1	11%	1	11%	1	11%
	年齡	未滿 50	1	11%	1	11%	1	11%
		50 ~ 60	2	22%	2	22%	2	22%
		60 以上	6	67%	6	67%	6	67%
	學歷	研究所	4	44%	4	44%	4	44%
		大專	5	56%	5	56%	5	56%
		其他	0	0%	0	0%	0	0%

註：女性董事百分比= (當年底女性董事人數/當年底董事人數) *100%。
 男性董事百分比= (當年底男性董事人數/當年底董事人數) *100%。
 女性董事百分比+男性董事百分比應為 100%

●各項申訴 (檢舉) /提出意見管道

各項申訴 (檢舉) /提出意見管道	2024 年受理件數	已處理	已結案
稽核信箱	0	-	-
總經理信箱	0	-	-
HR 信箱	0	-	-
主管機關受理	0	-	-
官網利害關係人信箱 (對公司提出疑慮)	0	-	-

●審計委員會組織

審計委員會	
審計委員	實際出席率 (%)
溫順德	100
李應芳	100
王叔福	100
陳惠桂	100

●薪酬政策

項目	董事會	經理人
固定薪資和浮動薪資	由董事會決議提撥不高於3%為董事酬勞。	按薪酬工件表規定(依公司規範)。
簽約金或招聘獎金		
遞延或既得股份		
索回機制		
退休福利		
董事會與經理人對經濟、環境和社會主題的目標與績效，如何與薪酬政策做連結	目前尚未將公司的 ESG 目標與績效與董事會、經理人的個人薪酬連結，惟公司會持續關注此議題，待 ESG 推行成熟後再行研議。	

●薪酬決定流程

薪酬委員會		
薪酬委員	實際出席率 (%)	薪酬委員資歷
溫順德	100	可參照 2024 年度年報第 42-45 頁
李應芳	100	可參照 2024 年度年報第 42-45 頁
王叔福	100	可參照 2024 年度年報第 42-45 頁
陳惠桂	100	可參照 2024 年度年報第 42-45 頁

●年度總薪酬比率

單位：新台幣仟元

公司總薪酬最高的個人 (A)	5,000
各重要營運據點所在國家	台灣
各重要據點其他員工總薪酬的中位數 (B)	608
比率 (A/B)	822%
總薪酬最高的個人較前一年總薪酬增加比率 (C)	0.09%
各重要據點其他員工總薪酬中位數較前一年薪酬增加比率 (D)	0.5%
比率 (C/D)	N/A

- 註：
1. 年度總薪酬指在一整年中公司所給付給他的所有薪酬，包括薪資、獎金、股票獎勵、選擇權獎勵、非股權激勵計畫報酬、退休金金額和未既得遞延薪酬收益的變動、所有其它報酬。
 2. B 項目應分別統計不同營運據點當中的所有員工（不包括該薪酬最高之特定人）年度總薪酬之中位數，如統計台灣/中國/越南各自的員工薪資中位數。
 3. 各據點分別計算近 2 年員工年度總薪酬中位數時，中位數不必然是同一位員工。

●公司的經營理念及目標

公司經營理念	引用 2024 年公司官網/股東會年報第 2 頁
短中長期目標	引用 2023 年公司官網/股東會年報第 90~91 頁

揭露當年度獨立董事與內部稽核主管及會計師溝通實務

日期	溝通方式	與內部稽核主管溝通事項	與簽證會計師溝通事項
113/01/18 (獨董 4 人)	座談會 (單獨會議)	112 年 12 月內部稽核業務執行情形報告 →洽悉，且無其他意見。	-
113/02/20.21 (獨董 3 人/1 人)	座談會 (單獨會議)	113 年 01 月內部稽核業務執行情形報告 →洽悉，且無其他意見。	-
113/03/13 (獨董 4 人)	審計委員會	113 年 02 月內部稽核業務執行情形報告 →洽悉，且無其他意見。 審閱 112 年內部控制制度自行評估報告，擬具「內部控制制度聲明書」。 →提請董事會決議。	A.112 年度查核結果及調整項目溝通。 →無意見不一致。 B.財務會計法令更新。 →洽悉，且無其他意見。 C.相關查核議題討論。 →洽悉，且無其他意見。
113/03/13 (獨董 4 人)	座談會 (單獨會議)	-	簽證會計師報告 112 年度查核結果及調整項目。 →無意見不一致。
113/03/13 (獨董 4 人)	座談會 (單獨會議)	A.112 年第四季稽核計劃執行 B.專案稽核報告-大鋼收料實地查核 →無意見不一致。	-
113/04/18・19 (獨董 2 人/2 人)	座談會 (單獨會議)	113 年 03 月內部稽核業務執行情形報告 →洽悉，且無其他意見。	-
113/05/09 (獨董 4 人)	審計委員會	113 年 04 月內部稽核業務執行情形及稽核改善報告→洽悉，且無其他意見。	-
113/06/12 (獨董 4 人)	座談會 (單獨會議)	A.113 年第一季稽核計劃執行 B.專案稽核報告-製程檢驗實地查核 →無意見不一致。	-

113/06/12 (獨董 4 人)	審計委員會	113 年 05 月內部稽核業務執行情形報告 →洽悉，且無其他意見。	-
113/07/09 (獨董 4 人)	座談會 (單獨會議)	113 年 06 月內部稽核業務執行情形報告 →洽悉，且無其他意見。	-
113/08/07 (獨董 4 人)	審計委員會	113 年 07 月內部稽核業務執行情形報告 →洽悉，且無其他意見。	A.113 年第二季核閱結果。 →無意見不一致。 B.相關函令議題更新。 →洽悉，且無其他意見。 C.113 年查核規劃更新。 →洽悉，且無其他意見。
113/08/07 (獨董 4 人)	座談會 (單獨會議)	-	簽證會計師報告 113 年第二季核閱結果。 →無意見不一致。
113/09/27 (獨董 4 人)	座談會 (單獨會議)	113 年 08 月內部稽核業務執行情形報告 →洽悉，且無其他意見。 A.113 年第二季稽核計劃執行。 B.專案稽核報告-元山廠出貨流程實地查核→無意見不一致。	
113/10/16 (獨董 4 人)	座談會 (單獨會議)	113 年 09 月內部稽核業務執行情形報告 →洽悉，且無其他意見。	-
113/11/08 (獨董 4 人)	審計委員會	113 年 10 月內部稽核業務執行情形報告 →洽悉，且無其他意見。	-
113/12/08 (獨董 4 人)	審計委員會	113 年 11 月內部稽核業務執行情形報告 →洽悉，且無其他意見。 審閱 113 年度稽核計劃 →提請董事會決議。 審閱修訂內部稽核實施細則 →提請董事會決議。	-
113/12/18 (獨董 4 人)	座談會 (單獨會議)	A.113 年第三季稽核計劃執行 B.專案稽核報告-物料領用實地查核→無意見不一致。	-
114/01/15 (獨董 4 人)	座談會 (單獨會議)	113 年 12 月內部稽核業務執行情形報告 →洽悉，且無其他意見。	-
114/02/07 (獨董 4 人)	座談會 (單獨會議)	114 年 01 月內部稽核業務執行情形報告 →洽悉，且無其他意見。	-
114/03/12 (獨董 4 人)	審計委員會	114 年 02 月內部稽核業務執行情形報告 →洽悉，且無其他意見。 審閱 112 年內部控制制度自行評估報告，擬具「內部控制制度聲明書」 →提請董事會決議。	A.113 年度查核結果及調整項目溝通。 →無意見不一致。 B.財務會計法令更新。 →洽悉，且無其他意見。 C.相關查核議題討論。 →洽悉，且無其他意見。
114/03/12 (獨董 4 人)	座談會 (單獨會議)	-	簽證會計師報告 113 年度查核結果及調整項目。 →無意見不一致。
114/04/10 (獨董 4 人)	座談會 (單獨會議)	114 年 03 月內部稽核業務執行情形報告 →洽悉，且無其他意見。	-

1.2.4 功能性組織

董事會包含：審計委員會、薪資報酬委員會、永續發展委員會。

1.2.5 政策承諾

公司的薪酬政策亦保障員工的薪資核敘不因個人性別、年齡、種族、宗教及政治立場而有差異。同時，公司遵循各國的勞動人權法規，對於新進人員與在職員工宣導人權保障與勞工權益等重要訊息。此外，倘若公司有人員發生侵害他人人權之情事者，公司亦提供檢舉管道供員工使用，由專人受理後進行盡職調查，並對檢舉人的個資保密，若經查證屬實，承諾不對檢舉人進行任何不利之對待，公司 2024 年未有違反人權的紀錄。

政府間官方文件：總管理處

執行盡職調查：稽核處

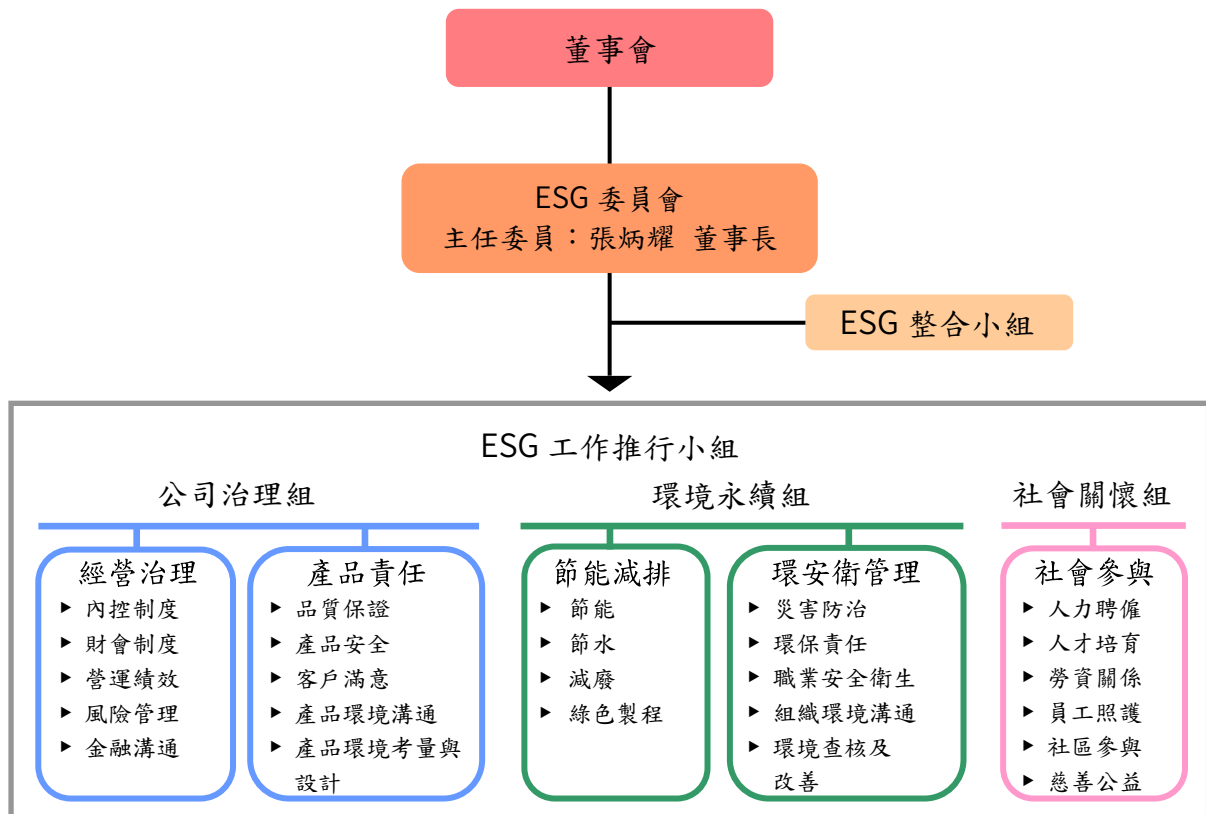
應用預警原則：稽核處

規定尊重人權：管理部

依公司年度教育訓練排定計畫進行。

1.2.6 ESG 委員會

公司制訂與審核「永續發展實務守則」的流程	2015 年 12 月 17 日經董事會通過後實施 內容摘要：主要包含 1.落實公司治理、2.發展永續環境、3.維護社會公益、4.加強永續發展資訊揭露
ESG 委員會組織圖	如下圖
ESG 委員會運作概況	<ol style="list-style-type: none"> 1. 董事會授權成立 ESG 委員會。 2. 由董事長擔任 ESG 主任委員，委員會之下設立各功能小組，並推派主管擔任各組負責人。 3. 委員會每年開會 2 次，開會前由 ESG 整合小組出開會通知，請各組彙整利害關係人的建議與意見並提供給 ESG 整合小組，於會議中討論並做成決議，最後由董事長核示。 4. 報告書完成後召開 ESG 委員會，共同確認當年度的報告書已涵蓋所有 ESG 重大主題。 5. 公司建立永續報告書編製及驗證之作業程序，並納入內部控制制度。 6. ESG 執行成果每年一次向董事會報告，本公司將於 2024 年定期性報告。 7. 董事會針對 ESG 報告書提出相關建議或意見。
ESG 委員會執行成果與目標	ESG 目前尚未納入公司 KPI 指標內。



1.2.7 團體協約

本公司依據勞資會議實施辦法，已成立勞資會議，並於每季召開勞資會議，勞方代表佔 50%與資方代表佔 50%，勞方代表由員工指派，資方代表由公司指派。

1.3 經營 (營運) 績效

政策	<ol style="list-style-type: none"> 財務績效是企業營運穩定與效率之展現，公司透過強化財務結構與落實成本控制，持續穩健帶動經濟價值的提升並回饋予所有利害關係人，以達永續發展之長遠目標。 政策：持續強化商品價值、改善毛利結構。
承諾	配合相關設備更新暨營運狀況，妥適規劃資金來源及股利政策，適度調整股利分配率，以符合股東及投資人之預期，並保留適當的資金部位以因應資本支出之需。
短期目標	短期-降成本增加營運績效 <ol style="list-style-type: none"> 公司的貸款利息控制在 1.2%以下 (利息費用/營業收入)。 存貨週轉率大於 3 (銷貨成本/存貨)。
中長期目標	中期-持續強化商品價值、改善毛利結構 長期-平緩營運績效之波動，提供利害關係人更佳之回饋
具體策略	<ol style="list-style-type: none"> 投入資源：相關之人力/物力等相關資源 具體成果：配合相關設備更新暨營運狀況，妥適規劃資金來源及股利政策，適度調整股利分配率，以符合股東及投資人之預期，並保留適當的資金部位以因應資本支出之需。

負責部門與 申訴機制	財務部 廖副理 esg@froch.com
評估機制	評估指標： 1. 公司的貸款利息 2. 存資週轉率

1.3.1 組織所產生及分配的直接經濟價值 單位：新台幣仟元

項目	2022 年	2023 年	2024 年
收入	12,271,437	9,259,594	9,042,232
營運成本	10,483,654	8,575,068	8,127,343
員工薪資與福利	535,165	501,724	519,349
支付出資人的款項	522,560	259,929	336,997
支付政府的款項	216,793	32,101	54,646
社區投資	3,004	1,026	1,821

1.3.2 福利計劃義務與其它退休計畫

1. 本公司於 83 年 12 月成立「彰源企業股份有限公司職工福利委員會」，訂定職工福利委員會組織章程。職工福利委員會設委員 9 人，除當然委員 1 人由資方推派外，餘 8 人由公司職工共同推選。
2. 職工福利委員會應至少每半年開會一次，必要時得召集臨時會，同時並舉辦各項福利活動，如：年終聚餐、摸彩、員工慶生、員工國內、國外旅遊及健行等活動。
3. 依法提供當地所享有之社會保險及相關保障。本公司一向重視同仁待遇及福利，並積極培育人才，落實勞工法令，保障員工權益，以創造明朗愉快的工作環境。員工與公司之間透過部門會議、勞資會議等管道，達到充分溝通及有效解決問題之目的；另採用人性化管理，秉持勞資一體共存共辱之觀念，以凝聚員工向心力，促進本公司營運成果不斷的向上提昇，達成永續發展的目的。

1.3.3 取自政府之財務補助

於 2024 年無相關政府之財務補助。

1.4 客戶關係 (自訂主題)

政策	以客為尊，重視每張訂單及交易過程，以優良品質快速服務來滿足客戶需求。
承諾	產品多銷售廣，深耕客戶，到彰源一次購足。
短期目標	1.依每月銷售目標噸數。 2.依每月銷售目標客戶數。
中長期目標	1.客戶滿意度是否符合 ISO 9001 之年度目標。 2.客訴件數是否符合 ISO 9001 之年度目標。 3.訂單交期是否符合 ISO 9001 之年度目標。
具體策略	1.投入資源：相關之人力/物力等相關資源。 2.具體成果： (1)客戶滿意度符合 ISO9001 之年度目標。 (2)客訴件數符合 ISO9001 之年度目標。 (3)訂單交期符合 ISO9001 之年度目標。
負責部門與 申訴機制	行銷處 黃處長 customer.esg@froch.com
評估機制	1.依每月銷售目標噸數。 2.依每月銷售目標客戶數。

統計/年度	2022 年	2023 年	2024 年
客戶滿意度評分	98.72	98.85	98.67
備註：滿分為 100 分			

1.5 法規遵循 (自訂主題)

政策	配合政府規範，於各遵循領域訂定相關政策及辦法並共同遵守，避免違法事件對公司之持續營運、財務等構面產生衝擊。
承諾	固有風險的辨識與評價、控制措施的評價、剩餘風險的評價與優先順序，以及應採取的行動改善方案。
短期目標	公司即時關注可能對公司財務、營運造成影響的各項法規，確保公司各項營運活動無違法事件。
中長期目標	公司未來營運無相關違法長期目標： 公司能及時反應造成影響公司經營上的各項法規，期望建立健全的管理機制，以達公司永續發展之願景。
具體策略	具體成果： 1. 2024 年度有因違反規定而裁罰，但未影響公司營運活動。 2. 2024 年度未接獲內/外部檢舉次數。 3. 2024 年度內稽/內控無重大缺失。
負責部門與申訴機制	財務部 廖副理 esg@froch.com
評估機制	無相關違法事件發生

1.5.1 違反法規

年份	類別	違反狀況	損失金額	因應對策	差異變動說明
2020	經濟	無	無	無	
	環境	無	無	無	
	社會(人群)	無	無	無	
2021	經濟	無	無	無	
	環境	無	無	無	
	社會(人群)	無	無	無	
2022	經濟	無	無	無	
	環境	空氣污染防制法：本公司公務車輛排放氣狀污染物超過排放標準	3,000	調修後再行複驗已合格	無
	社會(人群)	無	無	無	

2023	經濟	無	無	無	
	環境	無	無	無	
	社會 (人群)	違反職業安全衛生法： 1.重機具運轉時人員未依規定進入吊掛通過之區域及吊掛工具應加強其強韌度。 2.重機吊有荷重時，不得擅離操作位置。 違反就業服務法： 3.捆綁作業人員未依就業服務法之規定。	230,000	1.作業過程中，強化物體支撐的穩定性，以及要求吊掛作業安全性，人員需遠離吊掛物。 2.加強設備防護，並宣導員工注意安全性作業。 3.提供防切割手套。	
2024	經濟	無	無	無	
	環境	無	無	無	
	社會 (人群)	違反職業安全衛生法： 鋼管管端研磨作業未設置防止物體飛落之設備。	60,000	作業過程設置強化物體支撐的穩定性，以及防止物體飛落之設備。	

1.6 資訊保護 (補充)

資訊安全可保護資訊免受多種威脅的攻擊，將業務損失降至最少，以確保公司經營活動的持續性，提升公司的防禦性價值。

政策	<ul style="list-style-type: none"> 一、落實資通安全教育訓練及新進人員資安宣導，以提高員工之資通安全意識。 二、有效管理資訊資產，持續執行風險評鑑，並採取適當之防護措施。 三、保護資訊及資通系統避免受到未被授權的存取，保持資訊及資通系統的機密性。 四、防護未經授權的修改以保護資訊及資通系統之完整性。 五、確保經授權之使用者當需要時能使用資訊及資通系統。 六、符合法令與法規要求。 七、評估各種人為或天然災害之影響，訂定核心資通系統之復原計畫，以確保核心業務可持續運作。 八、落實稽核執行及管理審查流程，以達致資訊安全管理之持續改善。 九、落實委外廠商管理，以確保資通服務之安全。
承諾	每年零資安事件。
短期目標	提高員工之資通安全意識。

中長期目標	<p>中期：落實稽核執行及管理審查流程。</p> <p>長期：零資安事件通過稽核核查。</p> <p>未來再視實際情況再決定是否導入 ISO 27001。</p>
具體策略	<p>2024 年度投入資源 (經費 135 萬/每年 (不含社交工程演練，滲透測試及弱點掃描)、人力及產出的具體成果：</p> <p>資訊部門 5 人，公司成立資安委員會，每年召開 1 次，會中進行資安風險管理，建立各項資安管制措施，諸如：機房、作業電腦、行動裝置、門禁、網路管制、人員存取權限控管，每天系統資料異地備份；針對機密資訊傳遞加密、即時更新防毒軟體版本、定期弱掃/滲透測試/資安事件演練、定期清查閒置/特權帳號...等；不定期在內網進行資安宣導、社交工程演練，每年舉辦 2 場資安教育訓練，參與人數約 100 人、人均受訓 2 小時，每年進行資通安全稽核。</p>
負責部門與申訴機制	<p>資訊處 楊經理</p> <p>mis.esg@froch.com</p>
評估機制	<p>1.內部/外部稽核未發現重大缺失</p> <p>2.年度性召開相關會議作檢討零資安事件</p>

1.6.1 資訊安全對公司的意義

資訊安全的意義在保護好公司的所有資訊使其達到機密性，完整性，可用性。並能使公司正常營運。

1.6.2 資訊安全的措施

1. 政策：資通安全政策。
2. 承諾：每年零資安事件。
3. 未來目標 (短期、中期、長期)：未來再視實際情況再決定是否導入 ISO 27001。
4. 當年度投入資源 (經費 135 萬/每年 (不含社交工程演練，滲透測試及弱點掃描)、人力、及產出) 的具體成果：

資訊部門 5 人，公司成立資安委員會，每年召開 1 次，會中進行資安風險管理，建立各項資安管制措施，諸如機房、作業電腦、行動裝置、門禁、網路管制、人員存取權限控管，每天系統資料異地備份；針對機密資訊傳遞加密、即時更新防毒軟體版本、定期弱掃/滲透測試/資安事件演練、定期清查閒置/特權帳號等；不定期在內網進行資安宣導、社交工程演練，每年舉辦 2 場資安教育訓練，參與人數約 100 人、人均受訓 2 小時，每年進行資通安全稽核。

1.6.3 評估資訊保護管理措施的有效性

1. 2024 年發生零資安事件、人均受訓資安訓練達 2 小時。
2. 2024 年進行資通安全稽核。

3. 當年度未接獲內外部利害關係人申訴次數。
4. ISO 27001 資訊安全管理系統驗證通過。
5. 內部稽核/客戶稽核皆未發現重大缺失。

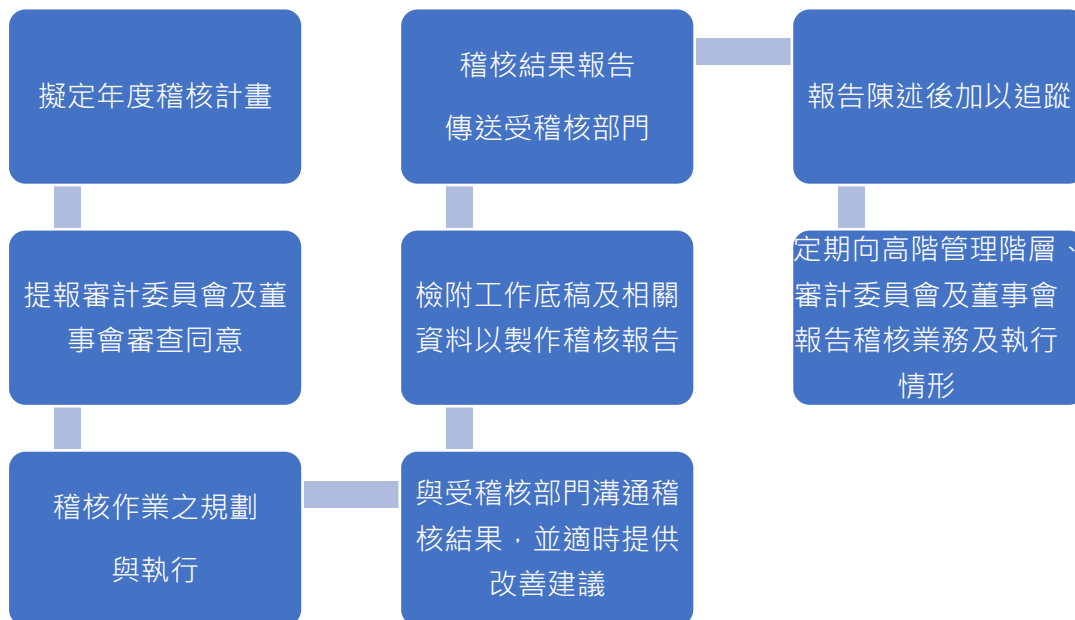
1.7 風險管理

風險類別	風險說明	風險管理策略 (因應措施)
永續環境	溫室氣體排放量持續增加	<ol style="list-style-type: none"> 1. 由技發處為主要管理單位，定期召開會議，檢視節電、碳排等目標與措施改善情形，並將收集之資訊往上呈報。 2. 預計導入碳管理平台，確保組織型盤查與產品碳足跡及時完成，符合利害關係者要求，同時找尋自身改善熱點。 3. 改善措施包括架設太陽能設備、加速汰換老舊耗能設備、導入高效能原物料與技術等。
	無法有效節能	
	廢水排放量持續增加	<ol style="list-style-type: none"> 1. 產線單位生產用水量自主管理，減少水資源耗用及降低廢水處理量。 2. 廠區老舊管路汰舊更新，避免洩漏浪費造成水資源額外耗用及可減少無效廢水之處理量。
	廢棄物處理量增加/ 回收率降低	<ol style="list-style-type: none"> 1. 由管理部負責統計及推動廢棄物減量管理。 2. 廢棄物產出比例每月統計，並將統計結果提供給高階主管參考，並依據統計結果請各廠擬定廢棄物減量措施。
	缺水、缺電	<ol style="list-style-type: none"> 1. 每月評估產線單位用水量，使產線單位進行自主管理。 2. 回收水設備汰舊更新，將回用於產線製程、冷卻水塔補充使用，可使水資源充分利用。
	颱風、洪災	中央氣象署發布海上颱風警報後，工安室公告颱風訊息，提醒各權責單位做好防颱準備措施，依氣象局各時段發佈，適時公告更新颱風動態。
	違反環保法規	<ol style="list-style-type: none"> 1. 環保政策：符合法規、風險管理、污染預防、省能減廢、溝通諮詢、健康促進、全員參與、持續改善。 2. 修訂之法規在環安會議上報告，並明確告知被要求單位應如何落實法令要求，以避免違反環保法規。 3. 2022~2024 未有違反環保法規之情形。
員工	發生職災 (含新冠疫情衝擊)	<ol style="list-style-type: none"> 1. 每季定期召開職安委員會，檢視公司資安防護現況。 2. 每月環安會議，檢討短期目標成效，巡查缺失改善狀況。
	過勞 (長時工作)	<ol style="list-style-type: none"> 1. 每年年度健檢時，參加健檢的員工填寫，安排具高度風險 (高負荷) 員工與廠護個別面談及追蹤。 2. 每季定期召開職安委員會，檢視公司資安防護現況。
	離職率過高 (面臨缺工)	2024 年度離職率為 13.1%，公司如有職缺，會進行撥補作業，各單位亦會進行工作安排及調整，不至於影響到生產及業務運作。

營運績效	倫理誠信風險	公司訂定有誠信經營政策，寫入誠信經營守則之標準書內，並揭露於公司網頁及年報。為落實誠信經營政策，並積極防範不誠信行為。並對於企業誠信經營運作情形及誠信經營守則差異情形及原因亦揭露於公司網頁，以建立良好之公司治理與風險控管機制，並創造永續發展之經營環境。
	資訊揭露透明度不足	<ol style="list-style-type: none"> 1. 未來每年舉辦二次法人說明會，由發言人主持，對投資人說明公司營運現況及未來展望。 2. 如遇對財務業務有重大影響事件，即時發布重大訊息對外公告。 3. 如對公司資訊揭露有所疑慮，均可聯繫公司發言人或代理發言人解答。
	市場競爭力下滑	<ol style="list-style-type: none"> 1. 開發新的銷售通路，拜訪相關客戶連結產品引用推薦。 2. 進行營運團隊培養教育，建立有效之營業人員能力及主管績效指標。
	發生資安事件	<ol style="list-style-type: none"> 1. 先確認是否為資安事件、事件類別、事件等級。 2. 依事件等級依序往上呈報。若事件緊急，則先以電話/電子郵件回報之。若事件已影響使用者之作業，須由資訊部門通知相關單位。 3. 採取解決措施，以降低傷害程度。必要時，依規定啟動備援機制。若牽涉法律責任，妥善保留事件軌跡（備份）。 4. 分析事件的原因及解決對策。必要時，增加臨時保護機制，並進行分析與評估，以便決定終止問題之程序、時間、所需資源；經核准後實施。 5. 確認需進行復原之系統、設備或環境，必要時依規定執行復原計畫。 6. 定期檢討事件之因果及處理過程，並擬定改善機制。
	產品責任 (面臨回收/下架)	<ol style="list-style-type: none"> 1. 優化產品品質控管及退換貨機制。 2. 加強與客戶協議及溝通，充分了解客戶期望，作為公司內部生產計劃之調整。 3. 客戶有特定環境技術標準要求，公司應當遵守並滿足客戶要求。
	供應鏈中斷	<ol style="list-style-type: none"> 1. 短期風險：逢年節休假且資訊透明度低。 對策：以資訊迅速調查及追蹤為主。 2. 中期風險：疫情擴散，各國封城、工廠延後開工等衝擊生產及供料。 對策：快速整合廠商回饋與生產資訊，調整生產與資源調配，將潛在影響降至最低，在物料、生產與人力調度上，力求即時掌握。 對策：啟動供應商 BCP 調查機制，掌握料況並於必要時做轉廠驗證。 3. 長期風險：產品需求急速拉升，供應趨緊。 對策：高度掌握交期與庫存變化趨勢，提前應變缺料風險。 對策：提高緩衝庫存，並以多源採購，降低對單一供應商依賴，提升整體彈性。

1.8 內部稽核

內部稽核	
內稽流程	提供如下內稽流程圖
是否有針對特別業務/部門進行重點稽核？	主要針對原物料盤點進行實地稽查（重點稽查部份）。
當年度稽核項目總數	157 項
稽核符合率？	99.36%
所有不符合項目皆在期限內完成改善率。	V



1.9 產業準則（鋼鐵業）

目前尚未揭露國際標準，待揭露後再呈現其內容。

二、永續環境

彰源企業股份有限公司 (以下簡稱本公司) 於 2022 年依照全球報告倡議組織永續報導準則(GRI Standards)編製，揭露範圍包含本公司各廠區與營業部門 (本廠 (一廠)、二廠、三廠、元山廠、元富廠、大連廠、員製課、南營部、北營部)，以下內容以環境類主題(300)與社會類主題(400)中 GRI 403 職業安全衛生所要揭露項目，進行實績的說明。

2.1 能源管理

政策	為加強抵抗氣候韌性，降低災害損失和可能的衝擊。
承諾	掌握本公司能源 (含溫室氣體) 控管，依相關後續法令法規作依循。
短期目標	2025 年溫室氣體排放量較 2023 年減少 5%。
中長期目標	1. 2030 年溫室氣體排放量較 2023 年減少 20%。 2. 2050 年達碳中和。
具體策略	投入資源/具體成果： 1. 113 年度節約能源措施，15 台 TPT 焊接汰舊換新為新型焊接機。 2. 複金屬 45WX 汰換 LED 燈。以達到節能成效。
負責部門與 申訴機制	環安部門 許專員 energy.esg@froch.com
評估機制	年度性管理審查會議作檢討。

2.1.1 能源相關資訊

●組織內部的能源消耗量

為落實「推動落實節能減碳，降低改善能源使用」，本公司應用 ISO 14001 環境管理系統及 ISO 14064-1 溫室氣體排放量盤查等標準，持續檢討與改善，降低能源耗用及使用成本、提升能源管理強度。2024 年主要能源消耗類別以產品製造使用電力為主，2022 年~2024 年各廠與營業部所耗用的電力統計如下。

廠 別		2022 年 (萬度)	2023 年 (萬度)	2024 年 (萬度)
1	本廠 (一廠) - 含三廠	1,541.48	1,479.24	1,528.15
2	二廠	176.95	149.97	151.79
3	三廠	與一廠共用電表	與一廠共用電表	與一廠共用電表
4	元山廠	92.69	92.96	105.46
5	元富廠	124.07	151.46	190.45

廠 別		2021 年 (萬度)	2022 年 (萬度)	2023 年 (萬度)
6	大連廠	608.26	513.50	489.48
7	員製課	17.22	15.37	15.93
8	南營部	2.88	2.89	2.40
9	北營部	2.42	2.47	2.43

說明：二廠於2022年度進行製程調整，提升生產效率，減少設備稼動，降低電力使用。

元富廠於2020年建廠，2021年正式生產，2022年大量生產，故耗電量逐年提升。

●組織外部的能源消耗量

本公司所使用的電力為向台灣電力公司購買，使用在本公司各廠區與營業辦公處所，在使用過程宣導進行相關節能措施，以期降低能源使用量。本公司購買的電力沒有使用在公司外部的狀況。

●能源密集度

本公司營運中主要耗能過程為生產不銹鋼管、不銹鋼捲與不銹鋼板，其產出量以「公噸」為單位；能源密集度以產品單位產量（公噸）所使用之能源用電量（度）呈現，表示為（度/公噸）。下列為2022年~2024年主要生產工廠的能源密集度與差異說明：

廠 別		2022 年密集度 (用電量/產量)	2023 年密集度 (用電量/產量)	2024 年密集度 (用電量/產量)	差異變動說明
1	本廠 (一廠)	156.9	163.2	162.5	
2	二廠	18.0	16.5	16.1	
4	元山廠	-	-	11.2	元山廠為倉庫，沒有生產產品。
5	元富廠	12.6	16.7	20.3	2021 年開始投產， 2022 年正式量產。
6	大連廠	61.9	56.6	52.1	

●減少能源消耗

為有效降低環境污染，減少溫室效應氣體排放，能源可合理且最有效率的被利用，秉持能源管理 P-D-C-A 持續改善的精神，逐年進行耗能設備的汰換，並以工程控制及行政管理兩大原則來逐年推行節能減碳措施，透過節電、減廢、提高能源使用率及資源回收再利用方式降低減少能源耗用。本公司本廠與大連廠於2022年~2024年分別提出與進行節能措施方案，已降低能源的消耗與使用，執行的成果如下列。

廠 別		2022 年節能量 (電力度數)	2023 年節能量 (電力度數)	2024 年節能量 (電力度數)	節能項目說明
1	本廠 (一廠)	192,720	71,818.5	214,185	2022 年~2024 年每年各更換 200 盞 LED 燈具，由於 2023 年已普遍更換 LED 燈具，故 2023 年燈具之節能量較 2022 年~2023 年節能。 2024 年 15 台 TPT 焊接汰舊換新為新型焊接機，及複金屬 45WX 20 盞汰換 LED 燈。
2	大連廠	59,361	71,818.5	54,022.5	2021 年與 2022 年拋板機更新砂布帶順序及增加更換頻率提升生產效率，達到節能成效。 2024 年複金屬 45WX 70 盞汰換 LED 燈。

●降低產品和服務的能源需求

本公司因應政府綠色能源政策，已有於元山廠與元富廠規劃且設置太陽能光電設備進行發電，元山廠的建置容量為1995.84瓩，元富廠的建置容量為1920瓩，一廠的建置容量為1,816.3kw後續視營運狀況再於其他廠調整規劃建置太陽能發電設備。

廠 別		2022 年發電量 (電力度數)	2023 年發電量 (電力度數)	2024 年發電量 (電力度數)	建置狀況說明
1				563,808	2024 年 8 月建置太陽能設備 1,816.3kw，發電力銷售給台電。
	元山廠	2,466,984	2,514,779	2,328,235	2019 年 4 月建置太陽能設備 1,995.84kw，發電力銷售給台電。
2	元富廠	2,271,953	2,275,949	2,208,078	2020 年 6 月建置太陽能設備 1,920kw，發電力銷售給台電。

2.2 水與放流水

政策	為加強抵抗極端氣候之能力，減少對原水的需求並提升回收水之使用率。
承諾	透過規劃、執行、查核、改善之管理循環，落實做好環境保護與水資源績效管理並持續改善。
短期目標	1. 取水量減緩。 2. 水質符合檢測規定 (不超標)。
中長期目標	1. 提升製程用水效率。 2. 廢水減量及回收，節約水資源耗用，因應氣候變遷影響，降低對環境生態造成衝擊。
具體策略	投入資源：固定性水質檢測及水錶校正。 具體成果：定期性檢討水使用狀況，符合水質檢測規範。
負責部門與 申訴機制	環安部門 許專員 water.esg@froch.com
評估機制	每季會作週期性檢討水資源狀況

2.2.1 水資源相關資訊

●共享水資源之相互影響

從世界水資源研究所(World Resources Institute, WRI)的 Aqueduct 工具進行情境模擬分析結果顯示，在 2030 年的時候東盟所在地區面臨缺水的風險為 20-40%，為了因應缺水之風險，水資源的管理也是一項重大的課題。本公司位於雲林縣斗六市，不屬於水資源壓力的地區。

本公司取水來源來自台灣自來水公司，為了應付生產製程的用水量，有取得合法的地下水開採權，取用部分的地下水。自來水與地下水的用途為生產製程、冷卻/清洗/防治設備及洗滌塔/民生使用等。因極端氣候造成的缺水問題，本公司了解到氣候變遷，造成水資源減少，進行節約用水是全球當前必須共同面對的議題，故本公司進行冷卻水循環再利用；洗滌塔用水循環使用之方式，透過調整水資源的管理方式，推動節約用水及回收再生利用等策略，有效緩解水資源短缺之衝擊。

為了使產生的污水能夠進行有效的處理，符合納管或放流標準，本公司部分廠區有設置污水處理設備，進行污水處理後，再進行排放。

本公司各廠與營業部門使用水資源與污水處理設備建置之狀況，如下表：

廠 別		使用自來水	使用自來水/ 地下水	冷卻水循環 再利用	污水處理設備
1	本廠 (一廠)	√	√		√
2	二廠	√	√		√
3	三廠	√	√		√
4	元山廠	√	√		
5	元富廠	√			
6	大連廠	√	√	√	√
7	員製課	√			
8	南營部	√			
9	北營部	√			

●與排水相關衝擊的管理

本公司部分廠區廢水有經由廠內廢水處理設施妥善處理，符合工業區納管標準或放流水標準後排放。有建置污水處理設備的廠區，透過工業區聯合污水處理廠每月 1~2 次進行廢水採樣，若有發生異常，依主管機關核可之水污染防治許可文件內容實施緊急應變，而且公司有定期委外由第三方機構進行廢水水質檢測，避免廢水排放對環境造成影響，確保廢水水質均符合工業區的污水納管標準。

廢污水經有設置廢污水處理設備之廠區處理後，排放至聯合污水處理廠的專用下水道，納入工業區聯合污水處理廠處理，排廢污水水質皆符合法規之納管與放流水標準。

本公司各廠區水質檢測數據與結果，如下表：

廠 別	排放 方式	事業廢水 (立方米) (2024 年)	數 據 填 寫									
			2022 年			2023 年			2024 年			
			SS (mg/L)	BOD (mg/L)	COD (mg/L)	SS (mg/L)	BOD (mg/L)	COD (mg/L)	SS (mg/L)	BOD (mg/L)	COD (mg/L)	
1	本廠 (一廠)	■納管 □放流	22867m ³	均值 21.2	均值 18.5	均值 47.5	均值 16.1	均值 9.65	均值 52.22	均值 12.1	均值 8.8	均值 21.28
2	二廠	■納管 □放流	25532.48m ³	均值 31.37	均值 3.2	均值 56.87	均值 10.77	均值 < 2.0	均值 9.48	均值 6.98	均值 < 2.0	均值 6.25
3	三廠	■納管 □放流	32355m ³	均值 5.67	19.9	均值 9.92	均值 10.90	均值 < 2.0	均值 11.38	均值 10.55	均值 < 2.0	均值 23.52
4	元山廠	■納管 □放流	沒有 污水處理廠 只有 生活污水	均值 6.67	只有 生活污水 不需要 檢測 此項目	均值 32	均值 11	只有 生活污水 不需要 檢測 此項目	均值 89	均值 11	只有 生活污水 不需要 檢測 此項目	均值 89
5	元富廠	■納管 □放流	沒有 污水處理廠 只有 生活污水	-	-	-	均值 13.03	只有 生活污水 不需要 檢測此項 目	均值 117.6	均值 9.62	只有 生活污水 不需要 檢測此項 目	均值 79.26
納管標準：斗六工業區標準				480	480	480	480	480	480	480	480	480

●取水量

本公司各廠區為了因應生產製程使用與一般民生使用，有使用自來水，與部分的地下水，所使用的用水量，如下表：

廠 別		2023 年取水量 (百萬公升 megaliters)	2024 年取水量 (百萬公升 megaliters)	具水源壓力區
1	本廠 (一廠)	38.07	38.058	無
2	二廠	19.18	19.465	無
3	三廠	32.24	32.612	無
4	元山廠	0.95	2.405	無
5	元富廠	3.19	2.852	無
6	大連廠	10.40	11.706	無
7	員製課	1.22	0.617	無
8	南營部	0.13	0.419	無
9	北營部	0.25	2.557	無

●排水量

本公司取用的自來水或地下水提供給生產製程與一般民生使用後，對於要排放的廢水，經過廢水處理設備進行處理後，依照各廠別或部門狀況排放至工業區廢水處理廠或進行放流。

2024 年各廠區或部門排放的廢水量，如下表：

廠 別		排水量 (百萬公升 megaliters)	排放方式	水資源壓力區域
1	本廠 (一廠)	19.03	<input type="checkbox"/> 地表水 <input checked="" type="checkbox"/> 污水處理廠 (工業區)	無
2	二廠 (不含受託大連廠)	19.11	<input type="checkbox"/> 地表水 <input checked="" type="checkbox"/> 污水處理廠 (工業區)	無
3	三廠	32.503	<input type="checkbox"/> 地表水 <input checked="" type="checkbox"/> 污水處理廠 (工業區)	無
4	元山廠	0.904	<input type="checkbox"/> 地表水 <input checked="" type="checkbox"/> 污水處理廠 (工業區)	無
5	元富廠	2.852	<input type="checkbox"/> 地表水 <input checked="" type="checkbox"/> 污水處理廠 (工業區)	無

廠 別		排水量 (百萬公升 megaliters)	排放方式	水資源壓力區域
6	大連廠 (委託二廠處理) (排放到二廠)	1.049	<input type="checkbox"/> 地表水 <input checked="" type="checkbox"/> 污水處理廠 (工業區)	無
7	員製課	0.617	<input checked="" type="checkbox"/> 地表水 <input type="checkbox"/> 污水處理廠	無
8	南營部	0.419	<input checked="" type="checkbox"/> 地表水 <input type="checkbox"/> 污水處理廠	無
9	北營部	2.557	<input checked="" type="checkbox"/> 地表水 <input type="checkbox"/> 污水處理廠	無
總排水量 (百萬公升 megaliters)		79.041		

●耗水量

有設置貯留槽，廢水循環處理再利用。廢水處理設施之廢污水委託二廠處理。

2.3 廢污水和廢棄物管理

政策	減少廢棄物產出，並盡可能再利用所產出之廢棄物，進而降低對環境衝擊。
承諾	考量產品生命週期、自原物料取得、研發設計、生產製造、運輸/交貨，過程中之廢棄相關處理。
短期目標	廢棄物減量。
中長期目標	考量降低環境及能耗的衝擊、污染預防，並符合適用法規及其他要求事項。
具體策略	投入資源/具體成果：例行性執行廢水及廢棄物理。
負責部門與 申訴機制	環安部門 許專員 waste.esg@froch.com
評估機制	每季會作週期性檢討廢污水和廢棄物狀況。

2.3.1 廢棄物相關資訊

●廢棄物的產生與廢棄物相關顯著衝擊

本公司為有效管理廢棄物儲存，於各廠適當地點將廢棄物分門別類妥慎貯存，部分可再利用的，委託環保主管機關認可之合格廢棄物清理機構清除，同時考量委外再利用或處理。

●廢棄物相關顯著衝擊之管理

本公司確實掌握廢棄物的流向，慎選廢棄物清除處理及再利用廠商，確保所有廢棄物均經合法妥善處理或再利用。本公司之有害事業廢棄物均委由國內合格清除處理業者代清理，以確保廢棄物合法處理。

●廢棄物的產生

為了掌握本公司的廢棄物類別與產出量，分別於進行 2022 年~2024 年進行廢棄物資料的收集與統計，了解實際狀況，以進行合法有效的處理。

廠 別	年 度	2022 年	2023 年	2024 年
	單 位 廢棄物種類	公噸	公噸	公噸
本廠（一廠）	無機性污泥	13.12	0.68	0.52
	廢塑膠混合物 （原物料包材）	64.25	36.32	52.13
	廢潤滑油	7.34	1.67	6.44
	其他單一非有害廢 金屬或金屬廢料混合物	5.12	（無產出無清除）	（無產出無清除）
	一般事業廢棄物 （生活垃圾）	72.05	36.57	51.28
二廠	無機性污泥	118.93	115.80	91.58
	廢塑膠混合物 （原物料包材）	9.18	5.89	6.06
	廢潤滑油	3.65	（無產出無清除）	（無產出無清除）
	非有害廢集塵灰 或其混合物	115.47	120.03	120.61
	一般事業廢棄物 （生活垃圾）	7.13	4.38	4.68
	廢木材	118.93	115.80	91.58
三廠	無機性污泥	436.85	410.34	382.19
	廢塑膠混合物 （原物料包材）	8.65	5.43	8.66
	一般事業廢棄物 （生活垃圾）	5.82	3.32	5.01
元山廠	一般事業廢棄物 （生活垃圾）	15.44	16.20	16.4

廠 別	年 度	2022 年	2023 年	2024 年
	單 位 廢棄物種類	公噸	公噸	公噸
大連廠	無機性污泥	9.75	1.27	0.42
	廢塑膠混合物 (原物料包材)	0.27	13.94	16.9
	廢潤滑油	0.27	1.68	(無產出無清除)
	其他單一非有害廢 金屬或金屬廢料混合物	(無產出無清除)	(無產出無清除)	(產出無清除)
	一般事業廢棄物 (生活垃圾)	11.90	9.15	12.06
元富廠	廢塑膠混合物 (原物料包材)	-	2	6.19
	廢潤滑油	-	(無產出無清除)	(無產出無清除)
	其他單一非有害廢 金屬或金屬廢料混合物	-	(無產出無清除)	(無產出無清除)
	非有害廢集塵灰 或其混合物	-	(無產出無清除)	(無產出無清除)
	一般事業廢棄物 (生活垃圾)	-	0.37	4.15
員製課	一般事業廢棄物 (生活垃圾)	3.96	4.05	4.32
南營部	一般事業廢棄物 (生活垃圾)	4.36	4.46	4.89
北營部	一般事業廢棄物 (生活垃圾)	4.36	4.46	4.56

對於有產生廢污泥與廢潤滑油的廠區，將廢污泥委由合法的廠商進行清除後，作為後續再利用。廢潤滑油由權責單位進行貯存後，交由合法的廠商進行再生處理利用。而一般廢棄物交給清運廠商載運後，送至政府設置的焚化廠進行焚化處理，廢棄物的清運與處理皆有符合法規的要求。

●廢棄物的處置移轉

單位：公噸

廠 別	年 度	2024 年		
	處理方式 廢棄物種類	再利用	再 生	其 他
本廠（一廠）	無機性污泥	0.52	-	-
	廢塑膠混合物 （原物料包材）	無	-	-
	廢潤滑油	6.44	-	-
	廢金屬廢棄物 （為不可回收廢金屬）	無	-	-
	一般事業廢棄物 （生活垃圾）	無	-	-
	其 他	無	-	-
二廠	無機性污泥	91.58	-	-
	廢塑膠混合物 （原物料包材）	無	-	-
	廢潤滑油	無	-	-
	廢金屬廢棄物 （為不可回收廢金屬）	無	-	-
	一般事業廢棄物 （生活垃圾）	無	-	-
	其 他	無	-	-
三廠	無機性污泥	382.19	-	-
	廢塑膠混合物 （原物料包材）	無	-	-
	廢潤滑油	無	-	-
	廢金屬廢棄物 （為不可回收廢金屬）	無	-	-
	一般事業廢棄物 （生活垃圾）	無	-	-
	其 他	無	-	-

廠 別	年 度	2024 年		
	處理方式 廢棄物種類	再利用	再 生	其 他
元山廠	無機性污泥	無	-	-
	廢塑膠混合物 (原物料包材)	無	-	-
	廢潤滑油	無	-	-
	廢金屬廢棄物 (為不可回收廢金屬)	無	-	-
	一般事業廢棄物 (生活垃圾)	無	-	-
	其 他	無	-	-
元富廠	無機性污泥	無	-	-
	廢塑膠混合物 (原物料包材)	無	-	-
	廢潤滑油	無	-	-
	廢金屬廢棄物 (為不可回收廢金屬)	無	-	-
	一般事業廢棄物 (生活垃圾)	無	-	-
	其 他	無	-	-
大連廠	無機性污泥	0.42	-	-
	廢塑膠混合物 (原物料包材)	無	-	-
	廢潤滑油	無	-	-
	廢金屬廢棄物 (為不可回收廢金屬)	無	-	-
	一般事業廢棄物 (生活垃圾)	無	-	-
	其 他	無	-	-

廠 別	年 度	2024 年		
	處理方式 廢棄物種類	再利用	再 生	其 他
員製課	無機性污泥	-	-	-
	廢塑膠混合物 (原物料包材)	-	-	-
	廢潤滑油	-	-	-
	廢金屬廢棄物 (為不可回收廢金屬)	-	-	-
	一般事業廢棄物 (生活垃圾)	-	-	-
	其 他	-	-	-
南營部	無機性污泥	-	-	-
	廢塑膠混合物 (原物料包材)	-	-	-
	廢潤滑油	-	-	-
	廢金屬廢棄物 (為不可回收廢金屬)	-	-	-
	一般事業廢棄物 (生活垃圾)	-	-	-
	其 他	-	-	-
北營部	無機性污泥	-	-	-
	廢塑膠混合物 (原物料包材)	-	-	-
	廢潤滑油	-	-	-
	廢金屬廢棄物 (為不可回收廢金屬)	-	-	-
	一般事業廢棄物 (生活垃圾)	-	-	-
	其 他	-	-	-

●廢棄物的直接處置

1. 一般事業廢棄物部份：2022 年 (330.61 公噸)；2023 年 (237.4 公噸)；2024 年 (304.13 公噸)。
2. 一般民生廢棄物清運後，由焚化廠燒掉，沒有回收再利用。

2.4 排放

2.4.1 碳排放相關資訊

隨著全球低碳經濟發展趨勢，企業必須在環境風險管理上扮演日益重要的角色。本公司為了進行碳排管理作業，透過碳排放資料收集，可掌握溫室氣體排放量，並確保公司在碳排放狀況之管理與持續改善。

由於各廠活動有重疊狀況，無法區分各廠的排放量，以整體公司排放狀況進行統計。

於 2024 年本公司的碳排放量以範疇一、二、三的類別分別進行資料收集與統計，依照碳排放的結果，本公司將以建置太陽能設備，與生產製程、辦公作業活動過程進行節能措施與改善。

為了能夠掌握本公司溫室氣體排放密集度，分別以範疇一：直接溫室氣體排放，包括原料、產品所產生之溫室氣體排放；範疇二：能源間接溫室氣體排放，包括外購電力、外購其他化石燃料衍生能源產生之溫室氣體排放，範疇三：其他來源而產生的溫室氣體排放量，與各廠的生產量，計算與掌握溫室的密集度，以作為節能改善的參考。

2024 年本公司碳排放量之數據收集與密集度，如下表：

類別	範疇一			範疇二			範疇三		
	二氧化碳排放 (CO ₂ e 當量)	產量 (公噸)	二氧化碳密集度 (CO ₂ e 當量/ 公噸)	二氧化碳排放 (CO ₂ e 當量)	產量 (公噸)	二氧化碳密集度 (CO ₂ e 當量/ 公噸)	二氧化碳排放 (CO ₂ e 當量)	產量 (公噸)	二氧化碳密集度 (CO ₂ e 當量/ 公噸)
合計	4,418.3131	94,022.7059	0.0470	12,178.7633	94,022.7059	0.1295	372723.1490	94,022.7059	3.9642

●氮氧化物(NOx)、硫氧化物(SOx)，及其它重大的氣體排放

本公司為不銹鋼材料專業製造企業，自建廠以來，即朝向永續經營發展為目標，面對全球暖化環境變遷，致力追求環境共融永續發展，在製程中對於環境危害物質做有效管制與控制，以避免污染環境。

有關本公司 2024 年度各項空氣污染物之排放量如下表所示，固定污染源皆有設置污染防治設備，污染物計有氮氧化物、揮發性有機化合物及懸浮微粒，沒有破壞臭氧層的排放物質，本公司有設置空氣污染防治設備計有袋式集塵機及洗滌器，並依空氣污染防治法規定實施檢測及申報固定污染源排放量，各設備的空氣污染物皆經妥善處理後排放，空氣污染物檢測值皆低於環保法規之規定，目前無需再設置防制設備。

廠別	重大氣體類別						
	氮氧化物 (公噸)	硫氧化物 (公噸)	持久性 有機污染物 (公噸)	揮發性 有機化合物 (公噸)	粒狀物 (公噸)	有害 空氣污染物 (公噸)	
1 本廠(一廠)	2.307	0	-	0.150	0.107	-	
2 二廠	0.020	0	-	-	0.007	-	
3 大連廠	0.871	0	-	0.003	0.043	-	

三、社會關懷 (人群)

3.1 勞雇關係

政策	遵守本國勞動法令及人權規範，嚴格遵守國際性人權公約，期望透過勞資雙方和諧穩固的關係基礎下，共同營造友善的工作環境，以降低勞動風險
承諾	促進勞資溝通及和諧
短期目標	<p>量化指標(KPI)</p> <ol style="list-style-type: none"> 1. 召開勞資會議：4 次/年。 2. 召開職工福利委員會：4 次/年。 3. 申訴制度案件：0 件。 4. 性騷擾防治案件：0 件。 5. 違反道德行為舉報：0 件。
中長期目標	<ol style="list-style-type: none"> 1. 召開勞資會議：1 次/季。 2. 召開職工福利委員會：1 次/季。 3. 申訴制度案件：0 件。 4. 性騷擾防治案件：0 件。 5. 無重大勞資議題事件。 6. 無相關違法事件。
具體策略/ 成果	<ol style="list-style-type: none"> 1. 投入資源：勞資會議由勞資雙方代表各有 6 位參加，每季定期開會一次，討論有關勞資議題，促進勞資和諧。 2. 具體成果：(1)調薪、(2)產檢假。
負責部門與 申訴機制	<p>人力資源處 謝經理</p> <p>employee.esg@froch.com</p>
評估機制	<p>定期召開會議</p> <ol style="list-style-type: none"> 1. 勞資會議定期召開 2. 職工福利委員會定期召開

3.1.1 員工相關資訊

●正職員工工作者

統計/年度		2022 年	2023 年	2024 年
員工總數		624	601	594
性別	男	538	512	508
	女	86	89	86
地區	大台北地區	21	20	19
	彰化縣市	35	37	37
	南投縣市	6	6	8
	雲林縣	541	517	509
	嘉義縣市	9	9	9
	高雄市	12	12	12

彰源僱用總人數，自 1984 年建廠初期的 15 人，截至 2024 年 12 月止成長至 594 人，成長率超過 39.6 倍，男性員工 508 人，女性員工 86 人；平均年齡 42.9 歲，平均年資 12 年

工作類型	2022 年						2023 年						2024 年						
	高階主管	部級主管	課級主管	組級主管	助理員	基層員工	高階主管	部級主管	課級主管	組級主管	助理員	基層員工	高階主管	部級主管	課級主管	組級主管	助理員	基層員工	
性別	男	10	16	31	61	58	362	9	16	31	60	66	330	9	16	32	57	71	323
	女	0	0	5	21	23	37	0	1	4	23	28	33	0	1	4	25	27	29

註 1：請以當年底(12/31)的員工總數為準。

註 2：勞雇合約分為非固定期限契約員工（正職）與固定期限契約員工（短期、季節、特定專案期間、原員工請產假/育嬰留停假）。

註 3：勞雇類型分為全職員工（一週工時達法定工時上限）及兼職員工（一週工時未達法定工時上限，僅為部分工時人員，如工讀生、計時人員）。

註 4：無時數保證的員工：沒有被公司保證最低或固定工作時數的員工，其可能需視公司要求而處於可工作狀態，但公司沒有契約義務為該類員工提供每天、每週或每月最少或固定的工作時數。臨時員工，若公司無此類型員工可不揭露。

●女性員工佔全體員工比例

統計/年度	女性員工	全體員工
總數	86	594
占比	14.48%	-

●女性高階主管佔全體員工比例

本公司無女性高階主管。

●非員工的工作者

本公司無非員工之工作者。

●新進員工和離職員工

新進員工		2022 年		2023 年		2024 年	
		總數 (人)	比例	總數 (人)	比例	總數 (人)	比例
年齡 (歲)	未滿 30	38	33.93%	14	29.17%	16	42.11%
	30 以上未滿 50	73	65.18%	33	68.75%	21	55.26%
	50 以上	1	0.89%	1	2.08%	1	2.63%
性別	男	99	88.39%	40	83.33%	31	81.58%
	女	13	11.61%	8	16.67%	7	18.42%
學歷	研究所	3	2.68%	0	0.00%	1	2.63%
	大專院校	30	26.79%	17	35.42%	12	31.58%
	其他	79	70.54%	31	64.58%	25	65.79%
地區	總公司	110	98.21%	45	93.75%	36	94.74%
	北營所	0	0.00%	2	4.17%	0	0%
	南營所	2	1.79%	1	2.08%	2	5.26%

新進人員人數變化原因：2024 年度彰源共僱用新進仍在職員工 38 人，以性別加以區分，男性新進員工 41 人，女性新進員工 7 人；就年齡層而言，新進員工年齡 30 歲以下者 15 人，年齡 30~50 歲者 22 人，50 歲以上者 1 人；從居住區域來看，新進員工近乎全數為雲林地區，足見彰源企業深耕在地就業的努力。

註：新進率= (當年度該特定類別之新進員工總數/當年底該特定類別之員工總數) *100% 。

如女性新進員工率= (當年度女性新進員工總數/當年底女性員工總數) *100% 。

離職員工		2022 年		2023 年		2024 年	
		總數 (人)	比例	總數 (人)	比例	總數 (人)	比例
年齡 (歲)	未滿 30	34	29.82%	23	22.11%	35	45.45%
	30 以上未滿 50	70	61.40%	70	67.31%	36	46.75%
	50 以上	10	8.77%	11	10.58%	6	7.79%
性別	男	99	86.84%	95	91.35%	68	88.31%
	女	15	13.16%	9	8.65%	9	11.69%
學歷	研究所	0	0.00%	0	0.00%	1	1.30%
	大專院校	34	29.82%	35	33.65%	28	36.36%
	其他	80	70.18%	69	66.35%	48	62.34%
地區	總公司	107	93.86%	97	93.27%	72	93.50%
	北營所	1	0.88%	5	4.81%	3	3.90%
	南營所	6	5.26%	2	1.92%	2	2.60%

離職人員人數變化原因：

離職員工總數及比例，彰源 2024 年度共離職 77 人，佔整體員工總人數比例 12.96%。

註：離職率= (當年度該特定類別之離職員工總數/當年底該特定類別之員工總數) *100%。

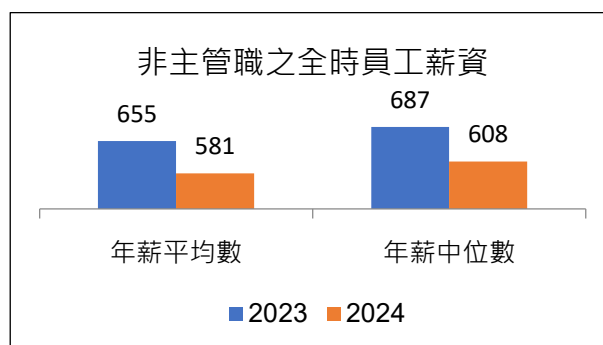
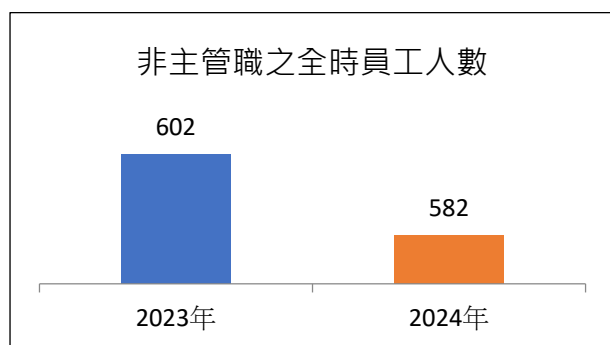
如未滿 30 歲離職員工率=(當年度未滿 30 歲的離職員工總數/當年底未滿 30 歲的員工總數) *100%。

3.1.2 員工的福利

●非擔任主管之全時員工薪資

單位：人/新台幣仟元

非主管職務之全時員工	員工人數 (年度平均)	年薪平均數	年薪中位數
2023 年	602	655	581
2024 年	582	687	608
差異	-20	+32	+27



●提供給全職員工的福利

三大節日視當年度營運績效發給獎金或禮品，如勞動節、中秋節、年終等。並依法給予事假、病假、工傷假、公假、產假、喪假、婚假、家庭照顧假、生理假、產檢假、陪產假及特別休假等假別，當同仁有請假需求時，能無後顧之憂。

3.1.3 育嬰假

員工育嬰留停/年度	性別	統計		
		2022 年	2023 年	2024 年
享有育嬰留停資格的員工人數	男	3	0	0
	女	3	0	0
申請育嬰留停的員工數	男	3	0	0
	女	3	0	0
育嬰留停期滿應復職的員工數 (A)	男	3	0	0
	女	3	0	0
育嬰留停期滿後實際復職的員工數 (B) (含提前復職)	男	2	0	0
	女	2	0	0
復職率 (B/A)	男	67%	0%	0%
	女	67%	0%	0%
前一年育嬰留停期滿且復職後十二個月 仍在職的員工數(C)	男	0	2	0
	女	0	2	0
留任率 (C/前一年 B)	男	0%	67%	0%
	女	0%	100%	0%

註 1：享有育嬰留停資格的員工人數以近 3 年有申請產假、陪產假的男女員工人數為準。
 註 2：復職率= (當年度實際復職員工總數/當年度應復職員工總數) *100%。
 註 3：留任率= (前一年復職後十二個月仍在職員工總數/前一年實際復職人數) *100%。

3.2 職場健康與安全

政策	符合法規·風險管理 污染預防·省能減廢 溝通諮詢·健康促進 全員參與·持續改善
承諾	致力提供員工安全與舒適的工作環境
短期目標	1. 年度性檢視代謝症候群降 1% 2. 定期性健康促進活動 3. 完善職業安全衛生管理系統運作 4. 危險性機器設備落實年度檢查 100%
中長期目標	1. 員工安全意識之強化 2. 通過取得職業安全衛生管理系統認證 3. 全面落實安全防護·致力工作零職災
具體策略/ 成果	投入資源： 1. 年度安全檢查-危險性機械設備安全點檢 2. 健促-健康檢查 3. 年度性內、外訓教育訓練 具體成果： 1. 危險性機械設備定期檢查合格率 100% 2. 辦理 12 場次的健康諮詢活動 3. 辦理 8 場次的廠內職業安全衛生相關教育訓練
負責部門與 申訴機制	環安部門 張專員 safety.esg@froch.com
評估機制	每季會實施週期性檢討職業安全衛生狀況

3.2.1 職業安全衛生管理系統之相關資訊

●職業安全衛生管理系統

本公司依照職業安全衛生管理系統架構，透過安全衛生規劃、執行、查核與改善 (P-D-C-A) 的循環機制，落實全方位的安全衛生管理，營造安全與健康的工作環境，藉著制度化、文件化、系統化之方式，積極辦理教育訓練、鑑別作業上之風險及法規符合性，將高風險事項提出風險管控措施，列入緊急應變處理，或列為特殊標準管制，考慮各工廠技術能力、費用、成本及影響程度列為管理方案，訂為優先改善目標，打造安全及健康的職場環境，讓工作者享有安全的作業環境作業。此外也積極的提供各項防護措施，致力於消除危害、降低風險。

●危害辨識、風險評估及事故調查

本公司針對所有的製程、活動或服務之過程/區域/人員/設施，參照本公司制定的「危害鑑別與風險評估程序」，進行危害鑑別風險與機會評估作業，鑑別公司所涉及之物料、機具、設備、作業環境、人員、客戶、承包商及供應商等各項作業活動所可能產生之危害。依照程序篩選出具有高風險需要立即改善的項目，按照風險特性擬定相關管控措施，如工程改善、管理制度強化或是提供個人防護具，

訂定目標建立安全衛生管理方案，有效的改善作業風險。

本公司因屬有顯著風險之事業單位，因此在各項作業程序皆有嚴謹的管控措施，避免職業災害發生，使用的危險性機械設備（固定式起重機、移動式起重機、高壓氣體特定設備等）皆符合法規要求，並定期實施自動檢查以確保這些機械設備在使用上的安全。

在作業過程若有發生危害事故，本公司依照「職災事故通報、處理及調查管理程序」進行事故的調查處理，立即採取必要的改善或防範措施，並透過宣導與案例分享的方式讓公司各部門人員了解事故發生的原因，與應改要執行的防範措施，避免再發生類似的危害事故。

●職業健康服務/工作者健康促進

本公司依照「健康檢查與健康管理辦法」每年辦理全體員工與外籍移工的健康檢查，依照健康檢查的結果，由專業的廠護人員與約聘的職業醫學科專科醫師進行諮詢，提供健康檢查的員工良好的健康與衛生教育的說明與建議。

於 2024 依照員工健康檢查的結果，發現有 55 位員工健康檢查異常，已由公司專業的廠護人員辦理 12 場次的健康諮詢，安排時間對健康檢查異常的員工進行適當的個人健康服務與指導。

●有關職業安全衛生之工作者參與、諮商與溝通

本公司依法設置「職業安全衛生委員會」審議與協調與職業安全衛生有關之業務，以確保工作者之權益，使勞方意見可充分表達。職業安全衛生委員會，其功能為研議、協調及建議勞工安全衛生有關事務之單位。其組織編制為設主任委員 1 名、副主任委員（執行秘書）1 名、勞工代表 7 名和其他委員共 21 名，組成如下說明：

- 1.主任委員：由營業本部副總經理擔任。
- 2.委員（執行秘書）：由生產本部協理擔任。
- 3.職業安全衛生人員：由職業安全衛生管理師、管理員和各廠區業務主管擔任。
- 4.與職業安全衛生有關之工程技術人員：由技術發展處與工務課主管擔任。
- 5.從事勞工健康服務之醫護人員：由廠護擔任。
- 6.勞工代表：由勞資會議之勞方代表推選的代表擔任。

職業安全衛生委員會開會內容主要依循職業安全衛生法令規定項目來實施檢討，並由各委員針對職業安全衛生執行情況來提案討論，將最近三個月內於廠內發生過的工傷事件與年度健康檢查結果追蹤，提出檢討及改善措施以提供其他單位參考，減少意外事故發生，加強廠內員工作業之安全；宣導相關安全衛生法令規定，提昇安全衛生意識及觀念，使勞工於作業環境中能確實遵守安全衛生相關規定，確實使用安全防護器具，並由安衛人員不定期實施安全衛生稽核。

本公司於 2024 年召開 4 次的職業安全衛生委員會，有討論相關的職業安全衛生議題，依照各委員討論的結果，分別由各單位依照決議項目執行後須需要改善或提升安全衛生管理之事項。

●有關職業安全衛生之工作者訓練

為了提升個人專業能力以及公司職安衛績效，本公司訂定「教育訓練管理程序」，排定年度的教育訓練計畫，依照現場作業之專業能力需求提供員工在職訓練，以培養正確且安全的作業態度。除基本的職安衛管理證照、作業主管、設備操作人員等專業能力外，亦有依照作業項目之不同，安排適當人員接受特定化學物質作業主管、粉塵作業主管等專業訓練且取得必要的資格證照。

本公司於 2024 年度辦理 8 場次的廠內職業安全衛生訓練，安排同仁到廠外的訓練機構接受專業資格或證照的訓練，以提供員工的職業安全衛生認知，具備執行安全衛作業與管理的資格與能力。

●預防和減輕與業務關係直接相關聯之職業安全衛生的衝擊

本公司為了維護員工的安全與健康，對於生產活動中所使用的化學物質，有安全資料表供現場作業人員參考，讓作業人員瞭解如何預防受到危害，至於列管的化學物品使用量與排出量都進行記錄與點檢，且實施區域管制作業；在拋光製程的粉塵作業，我們在作業場所局部發生粉塵的地方裝置集塵設備；並在有噪音超過容許標準區域，設置警告標示並發放耳塞給同仁防護，在進行不銹鋼捲擦拭時，使用環保的去漬油進行擦拭以維護員工的健康。職安衛單位也不定期查核督促改善及耳塞的佩戴，以維護現場作業人員健康。

●2024年職業安全衛生管理系統所涵蓋之工作者

本公司依照中區職業安全衛生中心/雲林縣政府勞青處的要求配合進行安全衛生檢查，對於廠區管轄人數必須進行監控與管制，並依照公司內部進行的稽核，揭露相關的資訊，已進行有效的監控與管理。

2024 年度本公司的總人數為 590 人職業安全衛生管理系統所涵蓋之工作者與檢查類型情況如下：

管理系統/法令	檢查類型	人數	比例	備註
職業安全衛生法	內部稽核	557	$(577/590) \times 100\% = 97.80\%$	以 9 大廠區人數
	勞動檢查 (中區職業安全衛生中心 /雲林縣政府勞青處)	442	$(442/590) \times 100\% = 74.92\%$	勞動檢查機構主要針對生產現場進行查核 (扣除南營所、北營所人數、各廠行政人員數)

3.2.2 職業傷害與職業病之相關資訊

為了消除危並害降低風險，提升工作場所之安全與健康，防止職業災害的發生是公司重要目標。在2022年~2024年有發生工安事故，人員在操作設備時，不慎遭受夾捲傷，被尖銳物品切割傷，或不小心跌倒等，公司工安單位隨即進行調查，並且進行後續作業現場改善措施，如：提供防護具及進行硬體設施的防護，強化作業安全防護、加強教育訓練等改善措施，避免未來有相同事件發生。

本公司作業現場對於員工有危害的場所，皆有提供防護具給員工使用，並進行員工的健康檢查，依照員工使用防護具狀況，與健康檢查結果，本公司員工沒有罹患職業病的情況。

●員工/非員工-職業傷害及職業病統計

統計/年度		2022 年	2023 年	2024 年
總經歷工時		1,475,252	1,439,922	1,414,344
職業傷害造成的死亡事故	人數	0	0	0
	比例	0	0	0
嚴重的職業傷害	人數	0	0	0
	比例	0	0	0
可記錄之職業傷害	人數	4	11	7
	比例	2.71%	7.63%	4.94%
職業病	人數	0	0	0
	比例	0	0	0
可記錄之職業病	人數	0	0	0
	比例	0	0	0

●員工/非員工--職業傷害及職業病類型統計

類型/年度		2022 年	2023 年	2024 年	危害及改善說明
職業 傷 害 類 型	夾、捲傷	2	3	3	加強設備防護，並宣導員工注意安全性作業
	撞擊	0	4	0	必要時可尋求同仁協助作業，而協同作業時則需相互確認指令並留意對方位置
	跌倒	0	0	2	落實 5S 要求，維持作業環境之清潔
	物體飛落	2	1	0	作業過程中強化物體支撐的穩定性，以及要求吊掛作業安全性，人員需遠離吊掛物
	切、割、擦傷	0	2	1	提供防切割手套
	墜落、滾落	0	1	1	達一定高度之作業平台設置護欄
	不當動作	2	3	3	提醒員工於作業過程中切勿急躁搶快，並隨時留意週遭環境安全狀況

3.3 訓練與教育

政策	公司的永續經營與成長，仰賴員工充分發揮專業與管理才能，透過不同階層的培訓與發展機制，不斷提升員工及主管的競爭力。
政策承諾	針對各種層級、不同職務的員工及主管，給予對應的訓練及學習資源，協助其工作職能及職涯的發展。
短期目標	1.新進人員職能受訓率達 100%。 2.每年各類別員工平均訓練時數達 4 小時。
中長期目標	1.透過職能發展導向的主管培訓方案，提升各階層主管的領導力。 2.持續開辦先進技術論壇及課程，促進員工的創新思考及競爭力。 3.精進員工及主管的專業技術及管理能力，保持公司技術。
具體策略/ 成果	投入資源： 檢視領導職能：2024 年重新檢視領導職能模型，與公司主管進行溝通、對焦主管管理方向。 具體成果： 企業組織的競爭力來自於組織內的緊密協作，成功的訓練有效提升工作效率，對內部管理也有百分百的加分效果。 組織的力量與價值取決於成員間、部門間和各階層彼此的信賴度、協作度、溝通以及共識向心力等，此溝通訓練是推動工作的重要職能，促進部門間合作的關係，優化組織內的協作默契與效益，為組織的成長帶來動力。
負責部門與 申訴機制	人力資源處 謝經理 employee.esg@froch.com
評估機制	1. 每年人均受訓時數達標 2. 課後滿意度調查

3.3.1 教育訓練相關資訊

●每名員工每年接受訓練的平均時數

統計/年度		2022 年	2023 年	2024 年	因應疫情的影響擬定教育訓練發展策略，規劃主管職等各階層完善的培育計畫，滿足公司發展需求以達成經營目標。2024 年推動重點課程，提升同仁對訓練課程的參與度。
每名員工受訓平均時數 (註 1)		3.54	4.44	4.11	
員工依性別受訓平均時數 (註 2)	女	1.97	2.92	3.98	
	男	3.81	4.63	4.89	
員工依類別受訓平均時數 (註 3)	直接	3.57	4.12	3.57	
	間接	3.52	4.73	4.64	

註 1：每名員工平均受訓時數：當年度全體員工受訓總時數/當年底員工總人數。

註 2：每名女性員工平均受訓時數：當年度女性員工受訓總時數/當年底女性員工總數。

註 3：各類別員工平均受訓時數：當年度該類別員工受訓總時數/當年底該類別員工總數。

●提升員工職能及過渡協助方案

協助類型	實施之方案以及提供之協助的類型和範疇
提升員工職能訓練計畫	彰源企業為配合公司政策發展，有效培育員工職前、在職、輪調及晉升之專業知識與技能，提升工作效率及工作品質，使企業成長與員工才能發展計劃緊密配合，以達到組織發展及永續經營之體質，人才培育上不分階層、性別、年齡提供受訓機會，從新進人員到主管階級，依層級規劃符合其職能的學習活動，以發展員工各項能力及提升企業競爭力。
繼續就業協助 (退休或終止勞雇關係)	本公司在屆退人員屆退前一年度，發具「同仁退休意願調查表」由屆退人員填具退休意願，並會簽用人單位主管。同仁於擬退休日 60 日(含)前向公司提出退休申請，公司於接獲該退休申請案時，於退休日 15 日前呈報核決。

●定期接受績效及職業發展檢核的員工百分比

2024 年檢視的員工		檢視人數	員工總數	百分比
性別	男	492	508	96.85%
	女	82	86	95.35%
員工類別	直接	290	291	99.66%
	間接	284	303	93.73%

註：員工績效考核是否排除任職未滿6月/1年的新進員工。

3.4 社會參與 (補充)

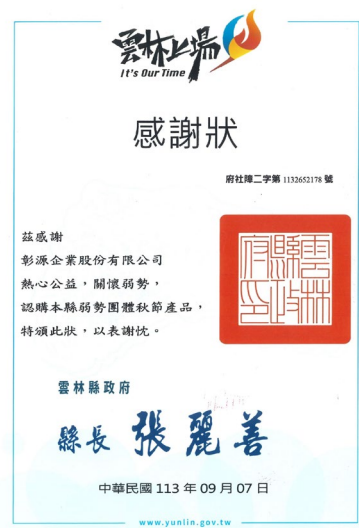
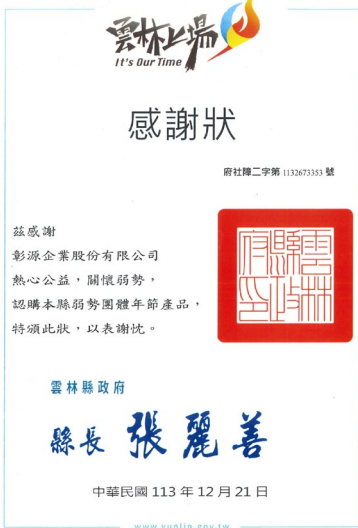
3.4.1 社區公益

長期支持協助非營利組織：

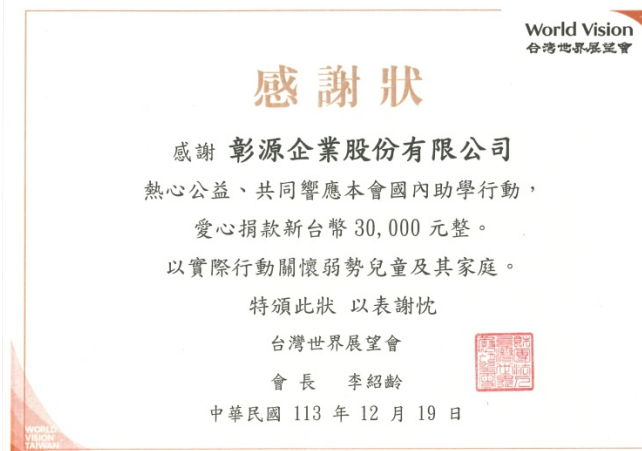
彰源企業將社會參與與協助視為在企業永續經營上相當重要的一環，並長期投入對非營利組織之回饋，彰源企業參與之各項活動包括社區回饋與弱勢團體關懷、學術研究及藝文贊助等，所有參與皆顯示彰源企業對於社會參與的重視。

1. 雲林縣政府
2. 雲林縣民防總隊
3. 雲林縣工商發展投資策進會
4. 雲林縣警察之友會
5. 雲林縣警察志工大隊
6. 雲林縣工業會
7. 雲林縣勞資關係協會
8. 雲林縣榮譽觀護人協進會
9. 雲林縣義消總隊顧問團
10. 斗六工業區廠商協進會
11. 財團法人台灣閱讀文化基金會

長期贊助及敦親睦鄰並參與各項活動：積極關懷台灣兒童暨家庭扶助基金會-雲林分事務所、財團法人雲林縣兒童福利發展協會，協助雲林縣斗六市公所辦理兒童節活動、協助財團法人華山社會福利慈善事業基金會、協助雲林科技大學-育成營運中心、協助財團法人台灣閱讀文化基金會、協助雲林縣石榴國小成立愛的書庫，認購雲林縣政府身心障礙團體2024年春節及秋節產品，贊助110年度全國中等學校運動會、贊助創世基金會斗六院「寒士吃飽」公益活動、贊助救國團雲林團委會活動、贊助2013年雲林農業博覽會活動，捐贈雲林縣消防局住宅用火災警報器、捐贈雲林縣警察局相關資源、捐贈雲林縣圖書館藏書、捐贈雲林縣石榴國小裝設冷氣、捐贈雲林縣成功國小圖書，參與斗六市榴中社區發展協會、斗六市榴南社區發展協會、斗六市榴北社區發展協會、斗六市榴中里老人會、斗六市榴南里老人會、斗六市榴北里老人會及長和宮、福德宮、南仁寺、中道學苑及大饒香山寺等廟會活動，並投入雲林縣環保局道路清潔養護工作。



中秋公益認購



世界展望會

附錄一：GRI 內容索引

使用聲明	彰源企業股份有限公司已依循 GRI 準則報導 2024 年 1 月 1 日至 2024 年 12 月 31 日期間的內容。					
使用的 GRI 1	GRI 1：基礎 2021。					
適用的 GRI 行業準則	從已公布的 GRI 行業準則標題 (GRI 11~GRI 54) 自行選擇適用，如 GRI 11：石油與天然氣行業準則 2021。					
主題	揭露項目	項目說明	章節	頁碼	省略理由/必要解釋	GRI 行業準則中揭露項目參考編號
GRI 2：一般揭露 2021						
組織及報導實務	2-1	組織詳細資訊	1.1.1 組織概況	15		
	2-2	組織永續報導中包含的實體	報告揭露期間與範圍	3		
	2-3	報告期間、頻率及聯絡人	發行頻率	4		
	2-4	資訊重編	發行頻率	4		
	2-5	外部保證/確信	發行頻率	4		
活動與工作者	2-6	活動、價值鏈和其他商業關係	1.1.2 組織活動、價值鏈	15		
	2-7	員工	3.1.1 員工相關資訊	54		
	2-8	非員工的工作者	3.1.1 員工相關資訊	55		
治理	2-9	治理結構及組成	1.2 公司治理	21		
	2-10	最高治理單位的提名與遴選	1.2 公司治理	21		

主題	揭露項目	項目說明	章節	頁碼	省略理由/必要解釋	GRI 行業準則中揭露項目參考編號
治理	2-11	最高治理單位的主席	1.2.3 董事會之相關議題	24		
	2-12	最高治理單位於監督衝擊管理的角色	1.2.3 董事會之相關議題	25		
	2-13	衝擊管理的負責人	1.2.6 ESG 委員會	30		
	2-14	最高治理單位於永續報導的角色	1.2.6 ESG 委員會	30		
治理	2-15	利益衝突	1.2.3 董事會之相關議題	24		
	2-16	溝通關鍵重大事件	1.2.3 董事會之相關議題	24		
	2-17	最高治理單位的群體智識	1.2.3 董事會之相關議題	25		
	2-18	最高治理單位的績效評估	1.2.2 董事會績效評估	24		
	2-19	薪酬政策	1.2.3 董事會之相關議題	27		
	2-20	薪酬決定流程	1.2.3 董事會之相關議題	27		
	2-21	年度總薪酬比例	1.2.3 董事會之相關議題	28		
策略、政策與實務	2-22	永續發展策略的聲明	董事長的話	1		
	2-23	政策承諾	1.2.5 政策承諾	30		
	2-24	納入政策承諾	1.2.5 政策承諾	30		
	2-25	補救負面衝擊的程序	1.2.3 董事會之相關議題	25		

主題	揭露項目	項目說明	章節	頁碼	省略理由/必要解釋	GRI 行業準則中揭露項目參考編號
策略、政策與實務	2-26	尋求建議和提出疑慮的機制	1.7 風險管理	38		
	2-27	法規遵循	1.5.1 違反法規	34		
	2-28	公協會的會員資格	1.1.4 參與外部組織	17		
利害關係人議合	2-29	利害關係人議合方針	主要利害關係人溝通	6		
	2-30	團體協約	1.2.7 團體協約	31		
GRI 行業準則標題	-	目前尚未揭露國際標準	1.9 產業準則 (鋼鐵業)	39	目前尚未揭露國際標準，待揭露後再呈現其內容。	
GRI 3：重大主題 2021						
重大主題	3-1	決定重大主題的流程	鑑別重大主題	8		
	3-2	重大主題列表	鑑別重大主題	9		
經濟面						
經濟績效						
GRI 3：重大主題 2021	3-3	重大主題管理	1.3 經營 (營運) 績效	31		
GRI 201：經濟績效 2016	201-1	組織所產生及分配的直接經濟價值	1.3.1 組織所產生及分配的直接經濟價值	32		
	201-2	氣候變遷所產生的財務影響及其它風險與機會	附錄三：氣候專章	76		
	201-3	定義福利計劃義務与其它退休計畫	1.3.2 福利計劃義務与其它退休計畫	32		

主題	揭露項目	項目說明	章節	頁碼	省略理由/必要解釋	GRI 行業準則中 揭露項目參考編號
GRI 201：經濟績效 2016	201-4	取自政府之財務補助	1.3.3 取自政府之財務補助	32	無相關政府之財務補助	
客戶關係 (自訂主題)						
GRI 3：重大主題 2021	3-3	重大主題管理	1.4 客戶關係 (自訂主題)	33		
法規遵循 (自訂主題)						
GRI 3：重大主題 2021	3-3	重大主題管理	1.5 法規遵循 (自訂主題)	34		
資訊保護 (補充主題)						
非重大主題	-	非重大主題管理	1.6 資訊保護 (補充)	35		
環境面						
能源管理						
GRI 3：重大主題 2021	3-3	重大主題管理	2.1 能源管理	40		
GRI 302：能源 2016	302-1	組織內部的能源消耗量	2.1.1 能源相關資訊	40		
	302-2	組織外部的能源消耗量	2.1.1 能源相關資訊	41		
	302-3	能源密集度	2.1.1 能源相關資訊	41		
	302-4	減少能源消耗	2.1.1 能源相關資訊	41		
	302-5	降低產品和服務的能源需求	2.1.1 能源相關資訊	42		

主題	揭露項目	項目說明	章節	頁碼	省略理由/必要解釋	GRI 行業準則中 揭露項目參考編號
水與放流水						
GRI 3：重大主題 2021	3-3	重大主題管理	2.2 水與放流水	43		
GRI 303：水與放流水 2018 管理方針	303-1	共享水資源之相互影響	2.2.1 水資源相關資訊	43		
	303-2	與排水相關衝擊的管理	2.2.1 水資源相關資訊	44		
GRI 303：水與放流水 2018 特定主題	303-3	取水量	2.2.1 水資源相關資訊	45		
	303-4	排水量	2.2.1 水資源相關資訊	45		
	303-5	耗水量	2.2.1 水資源相關資訊	46		
排放						
GRI 305：排放 2016	305-1	直接（範疇一）溫室氣體排放	2.4.1 碳排放相關資訊	52		
	305-2	能源間接（範疇二）溫室氣體排放	2.4.1 碳排放相關資訊	52		
	305-3	其它間接（範疇三）溫室氣體排放	2.4.1 碳排放相關資訊	52		
	305-4	溫室氣體排放密集度	2.4.1 碳排放相關資訊	52		
	305-5	溫室氣體排放減量	2.4.1 碳排放相關資訊	52		
	305-6	破壞臭氧層物質的排放	2.4.1 碳排放相關資訊	52		
	305-7	氮氧化物(NOx)、硫氧化物(SOx)、及其它重大的氣體排放	2.4.1 碳排放相關資訊	52		

主題	揭露項目	項目說明	章節	頁碼	省略理由/必要解釋	GRI 行業準則中 揭露項目參考編號
廢污水和廢棄物管理						
GRI 3：重大主題 2021	3-3	重大主題管理	2.3 廢污水和廢棄物管理	46		
GRI 306： 廢棄物 2020 管理方針	306-1	廢棄物產生與廢棄物相關顯著衝擊	2.3.1 廢棄物相關資訊	46		
	306-2	廢棄物相關顯著衝擊之管理	2.3.1 廢棄物相關資訊	46		
GRI 306： 廢棄物 2020 特定主題	306-3	廢棄物的產生	2.3.1 廢棄物相關資訊	47		
	306-4	廢棄物的處置移轉	2.3.1 廢棄物相關資訊	49		
	306-5	廢棄物的直接處置	2.3.1 廢棄物相關資訊	51		
社會面						
勞雇關係						
GRI 3：重大主題 2021	3-3	重大主題管理	3.1 勞雇關係	53		
GRI 401： 勞雇關係 2016	401-1	新進員工和離職員工	3.1.1 員工相關資訊	54		
	401-2	提供給全職員工(不包含臨時或兼職員工)的福利	3.1.2 員工的福利	57		
	401-3	育嬰假	3.1.3 育嬰假	57		
	薪資	應揭露企業非擔任主管職務之全時員工人數、非擔任主管職務之全時員工薪資平均數及中位數、及前三者與前一年度之差異。	3.1.2 員工的福利	56		

主題	揭露項目	項目說明	章節	頁碼	省略理由/必要解釋	GRI 行業準則中揭露項目參考編號
職業安全衛生						
GRI 3：重大主題 2021	3-3	重大主題管理	3.2 職場健康與安全	58		
GRI 403： 職業安全衛生 2018 管理方針	403-1	職業安全衛生管理系統	3.2.1 職業安全衛生管理系統之相關資訊	58		
	403-2	危害辨識、風險評估、及事故調查	3.2.1 職業安全衛生管理系統之相關資訊	58		
	403-3	職業健康服務	3.2.1 職業安全衛生管理系統之相關資訊	59		
	403-4	有關職業安全衛生之工作者參與、諮商與溝通	3.2.1 職業安全衛生管理系統之相關資訊	59		
	403-5	有關職業安全衛生之工作者訓練	3.2.1 職業安全衛生管理系統之相關資訊	60		
	403-6	工作者健康促進	3.2.1 職業安全衛生管理系統之相關資訊	59		
	403-7	預防和減輕與業務關係直接相關聯之職業安全衛生的衝擊	3.2.1 職業安全衛生管理系統之相關資訊	60		
GRI 403： 職業安全衛生 2018 特定主題	403-8	職業安全衛生管理系統所涵蓋之工作者	3.2.1 職業安全衛生管理系統之相關資訊	60		
	403-9	職業傷害	3.2.2 職業傷害與職業病之相關資訊	61		
	403-10	職業病	3.2.2 職業傷害與職業病之相關資訊	61		
訓練與教育						
GRI 3：重大主題 2021	3-3	重大主題管理	3.3 訓練與教育	62		
GRI 404： 訓練與教育 2016	404-1	每名員工每年接受訓練的平均時數	3.3.1 教育訓練相關資訊	63		

主題	揭露項目	項目說明	章節	頁碼	省略理由/必要解釋	GRI 行業準則中 揭露項目參考編號
GRI 404 : 訓練與教育 2016	404-2	提升員工職能及過渡協助方案	3.3.1 教育訓練相關資訊	63		
	404-3	定期接受績效及職業發展檢核的員工百分比	3.3.1 教育訓練相關資訊	63		
社會參與 (補充主題)						
非重大主題	-	非重大主題管理	3.4 社會參與 (補充)	64		

適用的 GRI 行業準則，公司認定為不重大的主題	
GRI 行業準則標題 (自行選擇)	
主題	解釋
GRI 202：市場地位	不適用 (經由重大主題評估問卷調查不列入重大主題)
GRI 203：間接經濟衝擊	不適用 (此議題已囊括至經濟績效之相關內容)
GRI 204：採購實務	不適用 (經由重大主題評估問卷調查不列入重大主題)
GRI 205：反貪腐	不適用 (經由重大主題評估問卷調查不列入重大主題)
GRI 206：反競爭行為	不適用 (經由重大主題評估問卷調查不列入重大主題)
GRI 207：稅務	不適用 (經由重大主題評估問卷調查不列入重大主題)
GRI 301：物料	不適用 (經參考同業揭露情況與公司內部評估)
GRI 304：生物多樣性	不適用 (經參考同業揭露情況與公司內部評估)
GRI 308：供應商環境評估	不適用 (經由重大主題評估問卷調查不列入重大主題)
GRI 402：勞/資溝通	不適用 (經參考同業揭露情況與公司內部評估)
GRI 405：員工多元化與平等機會	不適用 (經參考同業揭露情況與公司內部評估)
GRI 406：不歧視	不適用 (經參考同業揭露情況與公司內部評估)
GRI 407：結社自由與團體協商	不適用 (經參考同業揭露情況與公司內部評估)
GRI 408：童工	不適用 (經參考同業揭露情況與公司內部評估)
GRI 409：強迫或強制勞動	不適用 (經參考同業揭露情況與公司內部評估)
GRI 410：保全實務	不適用 (經參考同業揭露情況與公司內部評估)
GRI 411：原住民權利	不適用 (經參考同業揭露情況與公司內部評估)
GRI 413：當地社區	不適用 (此議題已囊括至社區參與之相關內容)
GRI 414：供應商社會評估	不適用 (經由重大主題評估問卷調查不列入重大主題)
GRI 415：公共政策	不適用 (經參考同業揭露情況與公司內部評估)
GRI 416：顧客健康與安全	不適用 (經參考同業揭露情況與公司內部評估)
GRI 417：行銷與標示	不適用 (經由重大主題評估問卷調查不列入重大主題)
GRI 418：客戶隱私	不適用 (經參考同業揭露情況與公司內部評估)

附錄二：SDGS (永續發展目標)

永續發展目標

聯合國永續發展目標(Sustainable Development Goals, SDGs)是聯合國在 2015 年發布的一項計畫，提出 17 項永續發展目標及 169 個細項目標，作為 2030 年以前各會員國以及全球企業實踐永續發展的指導原則。

彰源將永續發展目標融入公司的經營策略，將以往公司專注在經濟績效的思考模式，擴大成兼顧環保及其它法規遵循、提高員工待遇來留任優秀人才、消弭職場各種不平等條件、減緩溫室氣體、提高職場待遇等面向一起努力，展望未來，彰源能持續在永續發展目標上做出更多貢獻，善盡自身的企業社會責任。

SDGs	細項目標	彰源回應
 <p>1 消除貧窮</p>	<p>1.4 在西元 2030 年前，確保所有男女，尤其是貧窮與弱勢族群，在經濟資源都有公平的權利與取得權。</p>	<ul style="list-style-type: none"> ● 提供優於法令的薪資及完備的福利待遇，讓員工得以尊嚴地工作，提升個人與家庭的經濟生活水準。
 <p>4 優質教育</p>	<p>4.5 在西元 2030 年以前，消除教育落差，確保弱勢族群有接受各階級教育的管道與職業訓練，包括身心障礙者、原住民以及弱勢孩童。</p>	<ul style="list-style-type: none"> ● 安排業務屬性不同的員工進行職能訓練，確保每位同仁可接受職業訓練的機會。
 <p>5 性別平等</p>	<p>5.1 消除所有對婦女各種形式的歧視。</p> <p>5.4 透過社會保護政策承認及重視婦女無給職的家庭照護與家事操勞。</p>	<ul style="list-style-type: none"> ● 不以性別作為員工任用及考核升遷的因素。 ● 提供同仁不分男女皆可申請育嬰留停假別的權利。
 <p>8 體面工作和經濟增長</p>	<p>8.5 在西元 2030 年以前，實現全面有生產力的就業，讓所有的男女都有一份好工作，包括年輕人與身心障礙者，並實現同工同酬的待遇。</p> <p>8.8 保護勞工的權益，促進工作環境的安全，尤其是婦女以及實行危險工作的勞工。</p>	<ul style="list-style-type: none"> ● 根據公司獲利狀況適度調整員工薪資，提高同仁對公司的向心力。 ● 母性員工依法適當調整職務內容，減輕工作負荷，實質保障母性員工。
 <p>13 氣候行動</p>	<p>13.3 在氣候變遷的減險、適應、影響減少與早期預警上，改善教育，提升意識，增進公司應對的能力。</p>	<ul style="list-style-type: none"> ● 管控溫室氣體排放量，進一步減緩氣候變遷的負面衝擊。 ● 實施廢棄物減量管理，委由專業清運廠商處理廢棄物。

附錄三：氣候專章

項目	內容	回答
1	敘明董事會與管理階層對於氣候相關風險與機會之監督及治理。	<ol style="list-style-type: none"> 1. 公司董事會已成立「企業永續發展委員會」(簡稱 ESG 委員會), 由總經理擔任召集人, 其下依實際工作推展, 包括環境永續、企業社會責任、公司治理、誠信經營、風險管理、人才發展、智慧財產、資訊安全等。 2. 「企業永續發展委員會」提報年度計劃及執行成果向董事會提報。
2	敘明所辨識之氣候風險與機會如何影響企業之業務、策略及財務(短期、中期、長期)。	<ol style="list-style-type: none"> 1. 業務: 供需結構改變產品與服務機制, 影響市場。 2. 策略: 氣候變遷調適。 3. 財務: 可能增加營運成本導政策改變。
3	敘明極端氣候事件及轉型行動對財務之影響。	<p>極端氣候事件: 可能損害公司資產(設備/設施)或供應鏈(原物料)中斷。</p> <p>轉型行動: 轉向支持低碳、技術改良與創新, 提升公司競爭力。</p>
4	敘明氣候風險之辨識、評估及管理流程如何整合於整體風險管理制度。	<ol style="list-style-type: none"> 1. 透過定期關注相關國際/政府法令法規, 了解潛在的重大風險作為公司營運決策之參考。 2. 定期性召開會議討論, 並定期提報進度。
5	若使用情境分析評估面對氣候變遷風險之韌性, 應說明所使用之情境、參數、假設、分析因子及主要財務影響。	<ol style="list-style-type: none"> 1. 輕微情境: 暖化獲得控制, 風險較低。 2. 嚴重情境: 無法及時控制暖化, 可能導致極端天氣, 致使災害風險提升。 3. 碳相關費用可能會影響財務。
6	若有因應管理氣候相關風險之轉型計畫, 說明該計畫內容, 及用於辨識及管理實體風險及轉型風險之指標與目標。	<ol style="list-style-type: none"> 1. 因應行動: 持續關注政府公告之氣候相關資訊。 2. 實體風險部分: 「依異常氣候狀況, 由責任單位進行相關作業準備、因應措施進行與巡視檢查確認」。
7	若使用內部碳定價作為規劃工具, 應說明價格制定基礎。	目前公司並未規劃內部碳定價機制, 除了靜待政府機關進一步法規法令規定。

項目	內容	回答
8	若有設定氣候相關目標，應說明所涵蓋之活動、溫室氣體排放範疇、規劃期程，每年達成進度等資訊；若使用碳抵換或再生能源憑證(RECs)以達成相關目標，應說明所抵換之減碳額度來源及數量或再生能源憑證(RECs)數量。	短期目標 (2 ~ 3 年) : 2025 年溫室氣體排放量較 2023 年減少 5% 。 (例如：燈具的汰換/空壓機改為變頻。) 中期目標 (7 ~ 8 年) : 2030 年溫室氣體排放量較 2023 年減少 20% 。 (例如：國家能源效率提升/再生能源規劃。) 長期目標：2050 年達碳中和。 (例如：國家能源效率提升/碳權抵換/燃料及原物料替代。)
9	本公司溫室氣體盤查及確信情形。	2024 年 16,597.0764 公噸 CO ₂ e (範疇一+範疇二)

1-1 溫室氣體盤查及確信情形

填表說明：

1、公司可依下列標準進行溫室氣體盤查：

(1)溫室氣體盤查議定書《Greenhouse Gas Protocol, GHG Protocol》。

(2)國際標準組織《International Organization for Standardization, ISO》發布之 ISO 14064-1。

2、確信機構應符合臺灣證券交易所股份有限公司及財團法人中華民國證券櫃檯買賣中心訂定之永續報告書確信相關規定。

3、子公司可個別填報、彙整填報（如：依國家別、地區別）或合併填報（註 1）。

4、溫室氣體排放量之密集度得以每單位產品/服務或營業額計算之，惟至少應揭露以營業額（新台幣百萬元）計算之數據（註 2）。

5、未納入盤查計算之營運據點或子公司占總排放量之比重不得高於 5%，前揭總排放量係指依填表說明 1、規定強制盤查範圍所計算之排放量。

6、確信情形說明應摘述確信機構之確信報告書內容並上傳確信意見書（註 3）。

<p style="text-align: center;">本公司基本資料</p> <p><input checked="" type="checkbox"/> 資本額 100 億元以上公司、鋼鐵業、水泥業</p> <p><input type="checkbox"/> 資本額 50 億元以上未達 100 億元之公司</p> <p><input type="checkbox"/> 資本額未達 50 億元之公司</p>	<p style="text-align: center;">依上市櫃公司永續發展路徑圖規定至少應揭露</p> <p><input checked="" type="checkbox"/> 母公司個體盤查 <input checked="" type="checkbox"/> 合併財務報告子公司盤查</p> <p><input checked="" type="checkbox"/> 母公司個體確信 <input type="checkbox"/> 合併財務報告子公司確信</p>
---	--

範疇一	總排放量 (公噸 CO ₂ e)	密集度 (公噸 CO ₂ e /百萬元)	確信機構	確信情形說明
母公司	4,418	0.0000004886	LRQA 英商勞盛	本公司 113 年度溫室氣體盤查及確信範圍，包含：本公司各生產及營運據點。註：113 年度本公司營業額為 9,042 百萬元，密集度所代表之意為每百萬元營收所產生之溫室氣體。
子公司	1,300	0.0000003874		本公司 113 年度溫室氣體盤查及確信範圍，包含：子公司各生產及營運據點。註：113 年度子公司營業額為 3,356 百萬元，密集度所代表之意為每百萬元營收所產生之溫室氣體。
合計	5,718	0.0000004612		本公司 113 年度溫室氣體盤查及確信範圍，包含：本公司及子公司各生產及營運據點。註：113 年度本公司及子公司營業額為 12,398 百萬元，密集度所代表之意為每百元營收所產生之溫室氣體。
範疇二	總排放量 (公噸 CO ₂ e)	密集度 (公噸 CO ₂ e /百萬元)	確信機構	確信情形說明
母公司	12,179	0.0000013469	LRQA 英商勞盛	本公司 113 年度溫室氣體盤查及確信範圍，包含：本公司各生產及營運據點。註：113 年度本公司營業額為 9,042 百萬元，密集度所代表之意為每百萬元營收所產生之溫室氣體。
子公司	4,989	0.0000014866		本公司 113 年度溫室氣體盤查及確信範圍，包含：子公司各生產及營運據點。註：113 年度子公司營業額為 3,356 百萬元，密集度所代表之意為每百萬元營收所產生之溫室氣體。
合計	17,168	0.0000013847		本公司 113 年度溫室氣體盤查及確信範圍，包含：本公司及子公司各生產及營運據點。註：113 年度本公司及子公司營業額為 12,398 百萬元，密集度所代表之意為每百元營收所產生之溫室氣體。
範疇三 (得自願揭露)	總排放量 (公噸 CO ₂ e)	密集度 (公噸 CO ₂ e /百萬元)	確信機構	確信情形說明
母公司	372,723	0.0000412202	LRQA 英商勞盛	本公司 113 年度溫室氣體盤查及確信範圍，包含：本公司各生產及營運據點。註：113 年度本公司營業額為 9,042 百萬元，密集度所代表之意為每百萬元營收所產生之溫室氣體。
子公司	208,966	0.0000622654		本公司 113 年度溫室氣體盤查及確信範圍，包含：子公司各生產及營運據點。註：113 年度子公司營業額為 3,356 百萬元，密集度所代表之意為每百萬元營收所產生之溫室氣體。
合計	581,689	0.0000469169		本公司 113 年度溫室氣體盤查及確信範圍，包含：本公司及子公司各生產及營運據點。註：113 年度本公司及子公司營業額為 12,398 百萬元，密集度所代表之意為每百元營收所產生之溫室氣體。

【修正說明】

- 一、本表新增。
- 二、為強化有關氣候變遷等相關議題之資訊揭露，爰要求上市上櫃公司應揭露氣候變遷相關資訊。

附錄四：公司治理之永續指標

附表一-六 永續揭露指標—鋼鐵工業

編號	指標	指標種類	年度揭露情形	單位	備註
一	消耗能源總量、外購電力百分比、再生能源使用率及自發自用能源總量 (註 1)	量化	2024 年： 統計柴油、汽油、台電電力 (1)99,377.8347 千兆焦耳 (2)89.30% (3)0%	千兆焦耳· 百分比(%)	
二	消耗燃料總量、煤炭百分比、天然氣百分比及再生燃料百分比	量化	2024 年： (1)液化石油氣及天然氣， 共 66,689.1246 千兆焦耳。 (2)0% (3)100% (4)0%	千兆焦耳· 百分比(%)	
三	總取水量及總耗水量	量化	2024 年： (1)取水量 107.098。 (2)耗水量 30.4928。	千立方公尺(m ³)	
四	所產生廢棄物之重量、有害廢棄物之百分比及回收百分比	量化	2024 年： (1)785.28 公噸 (2)0% (3)0%	公噸(t)· 百分比(%)	
五	說明職業災害人數及比率	量化	2024 年：7 件。 1.17% (職業災害數/全廠總人數)	比率(%)· 數量	
六	依產品類別之主要產品產量	量化	2024 年： 不銹鋼管：76,103.57 公噸。 不銹鋼捲板：17,919.14 公噸。	依產品類型 而不同	

一、消耗能源總量、外購電力百分比、再生能源使用率及自發自用能源總量 (註 1)				
項目	消耗能源總量	外購電力百分比	再生能源使用率	自發自用能源總量
年份	2024			
實際情況	99,377,834,700 十億焦耳	88,752,121,200 十億焦耳	0	0
佔比	100%	89.30%	0%	0%

二、消耗燃料總量、煤炭百分比、天然氣百分比及再生燃料百分比				
項目	消耗燃料總量	煤炭百分比	天然氣百分比	再生燃料百分比
年份	2024			
實際情況	68,689,124,600 十億焦耳	0	68,689,124,600 十億焦耳	0
佔比	100%	0%	100%	0%

三、總取水量及總耗水量		
項目	總取水量	總耗水量
年份	2024	
實際情況	107,098m ³	30,493m ³
佔比	100%	28.47%

四、所產生廢棄物之重量、有害廢棄物之百分比及回收百分比			
項目	所產生廢棄物之重量	有害廢棄物之百分比	有害廢棄物之回收百分比
年份	2024		
實際情況	785.28 公噸	785.28 公噸	785.28 公噸
佔比	100%	100%	100%

五、說明職業災害人數及比率	
項目	職業災害人數/比率
年份	2024
實際情況	7 人
佔比	1.17%
全廠人數	594 人

六、依產品類別之主要產品產量		
項目	不銹鋼管-產品產量	不銹鋼捲、板-產品產量
年份	2024	
實際情況	76,103.57 公噸	23,534 公噸
佔比	80.94%	27.26%